

Примеры информационных носителей за остеклением витрины



Афиши и городская информация

Правила размещения

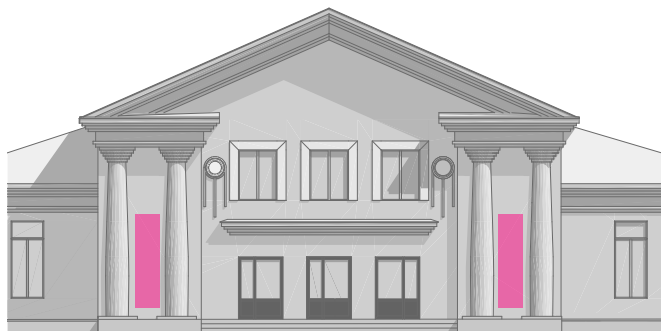
Размещение афиш и городской информации на фасадах зданий — не лучшее решение для исторической среды. Рекомендуем использовать для этого отдельно стоящие носители: афишные тумбы, информационные стенды и сити-форматы. Если нет возможности перенести информацию на такие носители, допустимо размещать ее на фасадах зданий в виде временного баннера — крупногабаритной конструкции индивидуального размера.

Допустимо использование временных баннеров без жесткого каркаса, например, на тросах. Использование других конструкций запрещается.

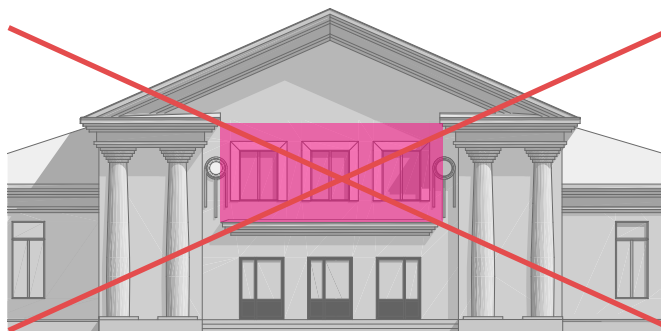
При размещении рекламной информации объектов культуры необходимо учитывать архитектурно-средовые особенности места. Размещать носители следует в проемах между колоннами или в простенках между окнами с обязательным учетом архитектурных особенностей фасада.

Необходимо ограничить количество баннеров для одного здания — не более трех штук на фасад. Между баннерами следует оставлять свободное пространство.

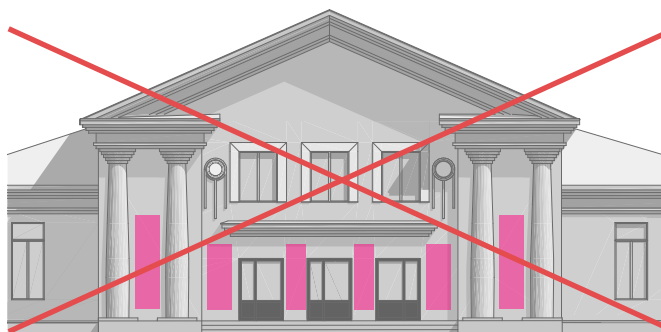
Не допускается размещение временных баннеров на жилых зданиях.



Хорошо. Упорядоченное расположение баннеров в структуре архитектуры здания



Плохо. Афишный баннер, не учитывающий архитектуру здания



Плохо. Излишнее количество афишных баннеров создает визуальный шум

Для фона афиш рекомендуется использовать единую цветовую гамму, чтобы избежать дробности. Также следует избегать пестроты.

Если на здании располагаются несколько баннеров, важно использовать общие стандарты оформления: единые принципы дизайна уменьшают визуальный шум.

Если баннер располагается в арке или между колоннами или там, где есть углубление в плоскости, то фон баннеров должен быть темным, во всех остальных случаях он может быть белым, оранжевым и т.п.

Должно оставаться единое свободное от текстов и графики пространство не менее 20% от площади рекламного носителя. Исключение — фотография или иллюстрация: она может считаться свободным пространством, если занимает всю площадь носителя.

Рекомендуется использование светопрозрачной баннерной ткани для снижения визуального шума в городской среде.

Таким образом могут оформляться не только афиши, но и все городские носители, посвященные праздникам.



Хорошо. Афишные баннеры без каркаса размещены между колоннами на фасаде



Хорошо. Афишные баннеры без жесткого каркаса расположены на отдельно стоящем носителе и не закрывают архитектуру здания



Плохо. Афишный баннер перекрывает архитектурные детали



Плохо. Места для размещения афиш в целом выбраны верно, однако их количество избыточно, а сами они не упорядочены между собой по графике. Это приводит к сильному визуальному загрязнению среды. Кроме того, афиши необходимо заглубить, чтобы не разрушать пластику объемов здания



Хорошо. Афиши на светопрозрачной баннерной ткани создают меньший визуальный шум



Хорошо. Афишные баннеры расположены на отдельно стоящей конструкции



Плохо. Афишный баннер слишком крупного размера закрывает архитектуру здания



Плохо. Неуместные афишные конструкции в проемах и немасштабные афиши вокруг входной ниши созданы без учета особенностей архитектуры



Допустимо. Баннеры расположены упорядоченно, но их оформление выполнено не в единой цветовой гамме, что создает визуальный шум



Плохо. Временная афиша закрывает архитектурные детали

Примеры афиш и городской информации



Цветовые решения вывесок

Решения городских вывесок следует согласовать с цветовой гаммой архитектуры. Например, при окраске фасадов зданий в Старой Руссе традиционно используется колористическая палитра, включающая 7 основных цветов: красный, оранжевый, желтый, зеленый, умбру, синий и серый. Для каждого цвета используется множество светлых и темных оттенков. Преобладающая цветовая гамма — теплая, преобладающий цвет — желтый. Также встречаются оттенки, которые занимают промежуточное положение между основными цветами. На улицах Кириллова и Воскресенской доминируют выбеленные тона.

Цветовая палитра фасадных решений регулируется «Концепцией общего цветового решения улиц и территорий муниципального образования город Старая Русса» (Приложение № 2 к «Правилам благоустройства территории муниципального образования город Старая Русса»).

При выборе основного цвета вывески необходимо придерживаться следующего принципа: вывеска не должна нарушать цветовой цельности фасада. Рекомендуется подбирать нейтральные оттенки, выделять детали при помощи ярких оттенков.

Ахроматическая цветовая гамма (черный, серый и белый цвета) универсальна и может применяться на зданиях любого цвета. Другие цвета требуют специальной привязки, примеры рекомендуемых сочетаний приведены на следующих страницах.

Если фирменный стиль предприятия с зарегистрированной торговой маркой предполагает яркие цвета, логотип можно использовать вне зависимости от его цвета. В остальных случаях необходимо подобрать подходящий шрифт, предложенный в разделе «Типографика», и цветовое решение, приведенное в рекомендациях ниже.



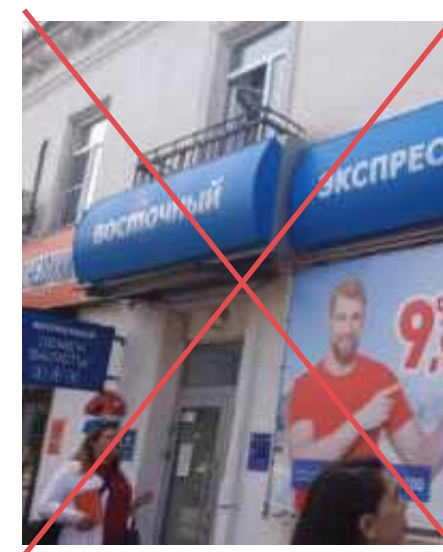
Хорошо. Вывеска не нарушает цельность фасада и хорошо читается



Допустимо. Светлая вывеска не нарушает цельность фасада, но не очень хорошо читается



Плохо. Назойливые и активные по цвету вывески мешают восприятию архитектуры и усвоению информации



Плохо. Слишком активная вывеска нарушает цельность фасада

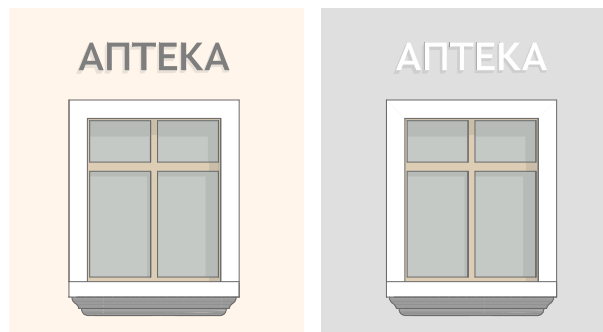
Выбор цвета вывески для зданий, представляющих особую ценность

Для вывесок на фасадах зданий, которые являются объектами культурного наследия либо имеют особую художественную, историческую и градостроительную ценность, рекомендуется использовать ахроматическую цветовую гамму вывесок (черный, серый, белый, металл и латунь), естественные неокрашенные материалы: светлый и черный металл, камень, стекло и дерево. Вывески должны выполняться из отдельно стоящих букв и знаков без подложки. Кроме того, при выборе цвета вывески допустимо использовать оттенок цвета здания.

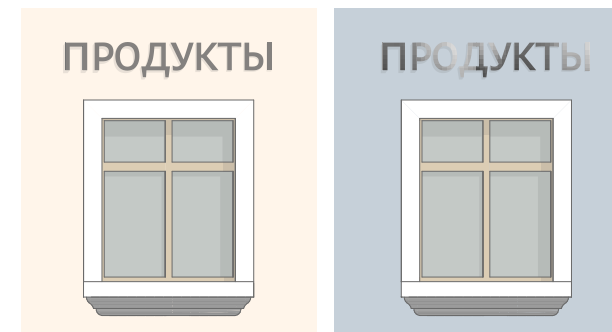
Запрещается использовать на одной вывеске несколько цветов, а также градиентные заливки.

Для витринных вывесок на подложке рекомендуется использовать темный фон.

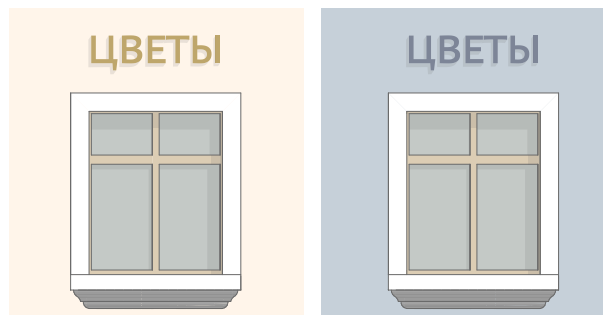
Для табличек желательно применять сдержанные цвета с учетом тона фасада. Таблички темных цветов, а также металлические и прозрачные таблички можно размещать на фасаде любого оттенка, светлые — на фасаде светлых оттенков.



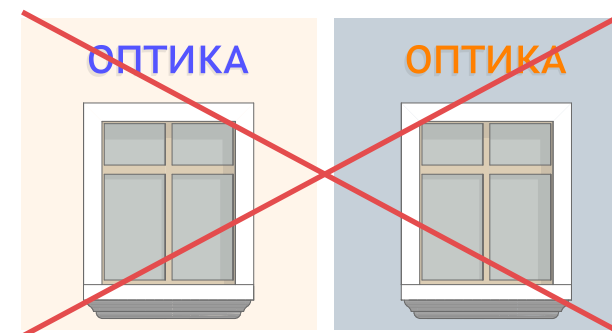
Хорошо. Ахроматические буквы



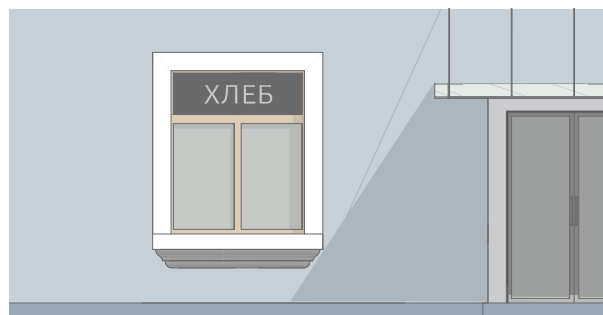
Хорошо. Металлические буквы



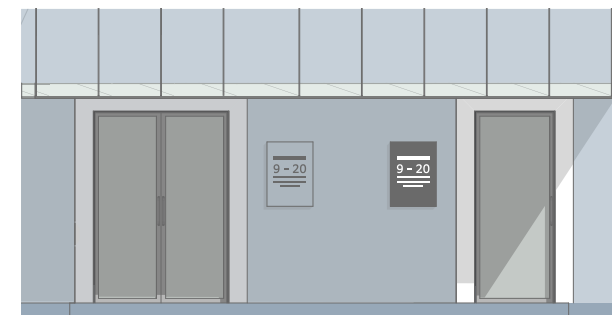
Хорошо. Цветные буквы в гамме фасада здания



Плохо. Яркие цвета



Хорошо. Витринная вывеска на темной подложке



Хорошо. Группа табличек на стене рядом со входом

Выбор цвета вывески для рядовой застройки

Для фасадов рядовых зданий (остальных объектов маршрута, не представляющих особую культурно-историческую ценность) допускается использовать любые цвета вывесок без подложки, если логотип зарегистрирован. Во всех остальных случаях следует соблюдать правила, изложенные далее.

На одном фасаде необходимо использовать однотипные вывески, сконструированные и размещенные схожим образом.

Наиболее предпочтительный вариант цветового решения вывески — ахроматические цвета. При выборе цветных букв рекомендуется использовать цветовую гамму фасада.

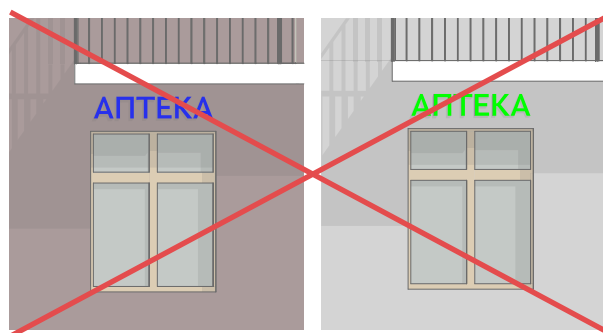
Допускается использовать больше одного цвета в вывеске, а также градиентные заливки, если торговая марка имеет зарегистрированный логотип.



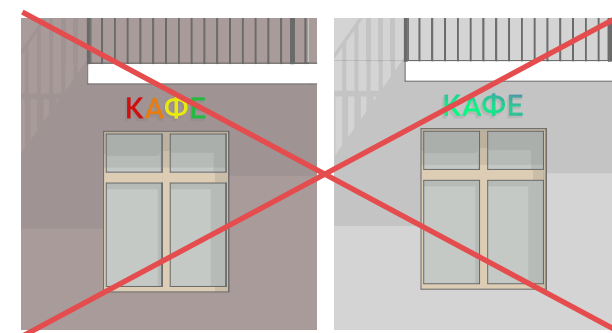
Хорошо. Ахроматические буквы



Хорошо. Цветные буквы в цветовой гамме фасада



Плохо. Слишком яркие цвета



Плохо. Яркие, разноцветные или градиентно окрашенные символы

Рекомендации по подбору цветовых сочетаний для настенных вывесок на фасадах, окрашенных в цвета теплой гаммы

Буквы: RAL 9003

Буквы: RAL 9004

Буквы: RAL 3005

Буквы: RAL 2013

Буквы: RAL 6005

Буквы: RAL 5003



Рекомендации по подбору цветовых сочетаний для настенных вывесок на фасадах, окрашенных в цвета холодной гаммы

Буквы: RAL 9003

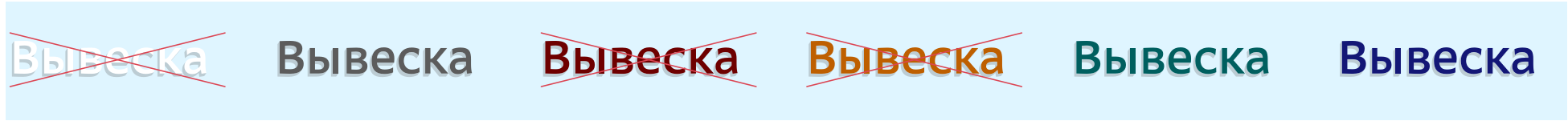
Буквы: RAL 9004

Буквы: RAL 3005

Буквы: RAL 2013

Буквы: RAL 6005

Буквы: RAL 5003



Технологии подсветки вывесок

Подсветка вывесок осуществляется одним из трех способов: с помощью люминесцентных ламп, светодиодов или светопроводов (неона).

Главное требование к ночной подсветке — она должна давать немерцающий, приглушенный свет и не создавать прямых лучей, направленных в окна жилых домов. При этом текстовая часть вывески должна оставаться разборчивой.

Различают следующие типы подсветки вывесок:

- внутренняя;
- контражурная;
- внешняя.



Внутренняя подсветка



Светодиодная технология подсветки



Контражурная подсветка



Люминесцентная технология подсветки



Внешняя подсветка



Неоновая технология подсветки

Внутренняя подсветка

Технология внутренней подсветки — самая популярная для освещения вывесок. Она применяется для настенных, консольных, витринных и крышных вывесок из отдельно стоящих букв и знаков на подложке и без нее.

Внутренняя подсветка может быть использована в отдельно стоящих буквах или декоративно-художественных элементах.

Возможны несколько приемов использования внутренней подсветки: светится только торцевая сторона вывески (варианты с подложкой и световым коробом допустимы только для вывесок в светопрозрачных конструкциях или на козырьках для

2-го типа зданий, строго по согласованию с отделом архитектуры и градостроительства администрации Старорусского муниципального района, см. таблицу «Типы разрешенных и запрещенных информационных носителей» на с. 155), только фронтальная сторона вывески, фронтальная и торцевая стороны и т.д.

Для технологии внутренней подсветки применяются лампы накаливания, светодиоды и т.п. Светящиеся части вывески изготавливаются из светорассеивающего материала. Для частей вывески, не излучающих свет, используется металл или композитный материал.



Подсветка с помощью светового короба



Подсветка только фронтальной стороны вывески



Подсветка фронтальной и торцевой сторон вывески

Примеры использования внутренней подсветки



Контражурная подсветка

Контражур, как и технология внутренней подсветки, предполагает расположение источника света внутри объемного короба, при этом его задняя стенка изготавливается из прозрачного материала.

Боковые элементы конструкции могут быть выполнены в двух вариантах: с непрозрачными и прозрачными боковыми элементами. Второй вариант запрещен при размещении вывесок на жилых зданиях, так как рассеянный свет создает дискомфорт для жильцов.

Объемные буквы крепятся не вплотную к стене, а на дистанционных держателях, что позволяет свету рассеиваться вокруг буквы — именно так достигается эффект контражурного подсвета. Для вывесок с контражурным подсветом лучше использовать матовый тон: это обеспечит более равномерную подсветку букв.

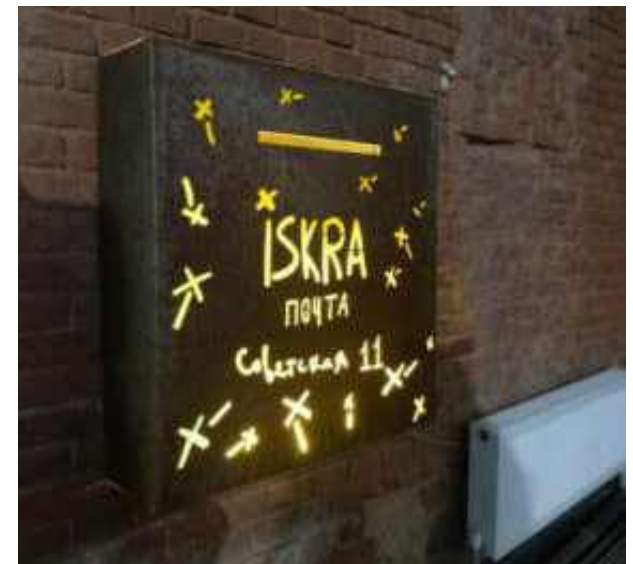
Технология часто применяется для настенных и консольных вывесок из отдельно стоящих букв и знаков на подложке и без нее.



Подсветка только задней стороны вывески



Буквы с контражурным подсветом без подложки



Буквы с контражурным подсветом на табличке

Примеры использования технологии контражурной подсветки



Внешняя подсветка

При использовании технологии внешней подсветки объемные буквы, закрепленные на поверхности, коробе или панелях, подсвечиваются специальными прожекторами — софитами. Характеристики и количество прожекторов подбираются исходя из размеров букв, окружающих условий и факторов внешнего освещения, существующего дизайн-проекта, а также возможностей согласования этой вывески.

Размеры конструкции подсветки должны быть небольшими, а цвет — естественным теплым или нейтральным.

Технология в основном применяется для настенных вывесок из отдельно стоящих букв и знаков на подложке и без нее, реже — для вывесок в витринах.

Необходимо следить за тем, чтобы рассеянный свет от прожекторов не создавал дискомфорта для жильцов.

Внешний подсвет наиболее уязвим при атмосферных осадках.



Подсветка вывески софитами сверху



Объемные буквы с внешним подсветом



Табличка с внешним подсветом

Примеры использования технологии внешней подсветки



Типографика вывесок

Правила набора надписей

Для вывесок заведений, у которых нет зарегистрированного логотипа или фирменного шрифта (к таким вывескам относятся «Магазин», «Аптека», «Обувь» и т.д.), эти правила обязательны. Для остальных они носят рекомендательный характер.

С засечками или без

Вывески на всех исторических зданиях должны быть набраны шрифтами с засечками. Шрифты без засечек больше подойдут современным зданиям.



Буквы из шрифта с засечками



Буквы из шрифта без засечек

Выбор начертания

У шрифта, как правило, есть несколько начертаний: прямое (обычное), полужирное, курсивное и т.д. Набирать надпись для вывески лучше всего шрифтом в прямом начертании: остальные, как правило, используются не для набора текста целиком, а для выделения в нем важных участков.



Прямое начертание — лучший выбор



Курсивное начертание



Полужирное начертание



Полужирное курсивное начертание

Искажение пропорций

Буквы в надписи запрещается искажать.

~~Библиотека~~ Библиотека

Прописные и строчные

Надписи для вывесок можно набирать либо строчными (маленькими) буквами, либо ПРОПИСНЫМИ (большими) буквами. Если выбраны строчные буквы, надпись должна начинаться с Заглавной буквы. ПРОПИСНЫЕ всегда нужно набирать вразрядку — с увеличенным интервалом между буквами. Строчные буквы разряжать нельзя.

АПТЕКА

Хорошо

Аптека

Хорошо

АПТЕКА

Допустимо

Аптека

Плохо

АПТЕКА

Плохо

~~А п т е к а~~

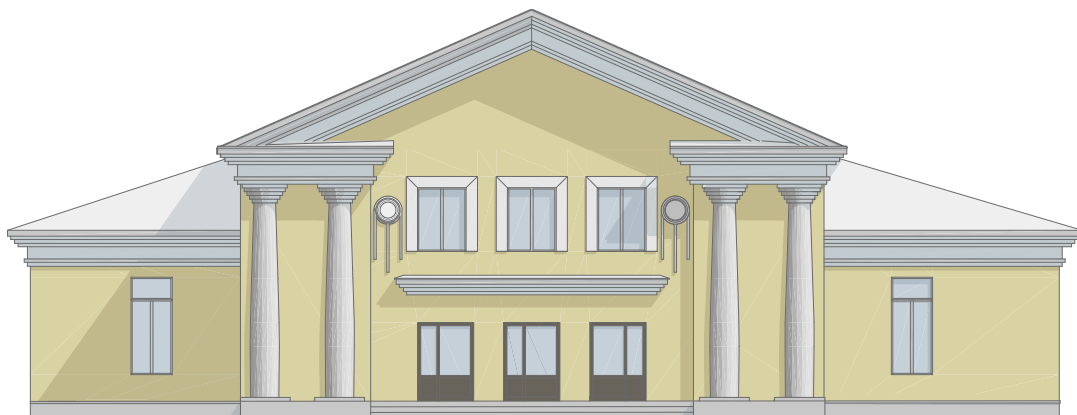
Ужасно!

Подбор шрифта для зданий в разных стилях

Надписи лучше всего изготавливать на заказ, обратившись к профессиональному дизайнеру-шрифтовику. Если этого сделать нельзя, рекомендуется набрать необходимую надпись одним из качественных шрифтов, например, общедоступными ПТ Сериф (PT Serif) или ПТ Санс (PT Sans), которые распространяются свободно и бесплатно.

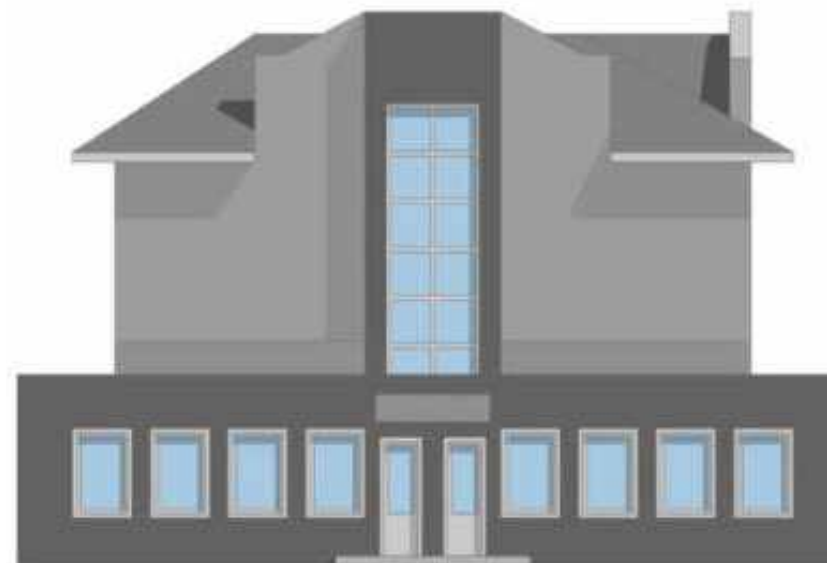
Для вывесок на зданиях, построенных в классических стилях, — например, дореволюционных или «сталинках», — хорошо подходят классические шрифты и совсем не годятся шрифты компьютерной эпохи.

Для современных зданий, наоборот, могут не подойти шрифты, стилизованные под старину.



КАФЕ Хорошо

КАФЕ Плохо



Супермаркет Хорошо

Супермаркет Плохо

Примеры надписей на вывесках

НОТАРИУС

Ювелирный

Магазин

Обувь

ОДЕЖДА

ТОРГОВЫЙ ЦЕНТР

Магазин

НОТАРИУС

Двери

Аптека

ОБУВЬ

Фото

Недвижимость

Кафе

Фото

МАГАЗИН

Аптека

БАНК

Адресные таблички

Концепция оформления адресных табличек

Разработанная концепция адресных табличек предусматривает создание нового единого образа городской навигации. У табличек есть несколько форм для размещения как полного адреса, так и только номера дома. Адрес на здании отображается на носителе, состоящем из одного или двух элементов. При использовании вывески из двух элементов круглый носитель с номером дома необходимо размещать над прямоугольной табличкой с названием улицы, центрируя их по одной вертикальной оси.

Фон табличек — бирюзовый, буквы белые.

Рекомендуемая высота адресных табличек — 200 мм, диаметр круглого носителя — 230 мм. Длина прямоугольных табличек может варьироваться в зависимости от длины названия улицы, предлагаемые габариты — 1000 мм, 640 мм, 460 мм.

Таблички необходимо изготавливать из нержавеющей стали с эмалевой заливкой текста и изображений. Адресные таблички необходимо крепить при помощи двух саморезов слева и справа по центру высоты с антикоррозийным покрытием или из нержавеющей материалов и закрывать их декоративными шляпками формы «таблетка». Шляпки для круглых табличек с номерами домов должны быть белого цвета, для прямоугольных — бирюзового (в цвет фона табличек).

Для зданий, имеющих высокую художественную и историческую ценность, над адресной табличкой рекомендуется устанавливать небольшой выносной козырек с подсветкой.



Бирюзовый
 CMYK 100-24-30-10
 RGB 69-131-148
 RAL 5021

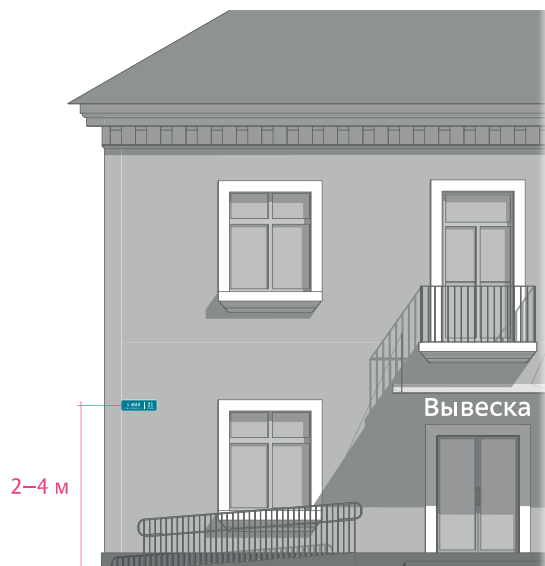
Белый
 CMYK 0-0-0-0
 RGB 255-255-255
 RAL 1013

Правила размещения адресных табличек

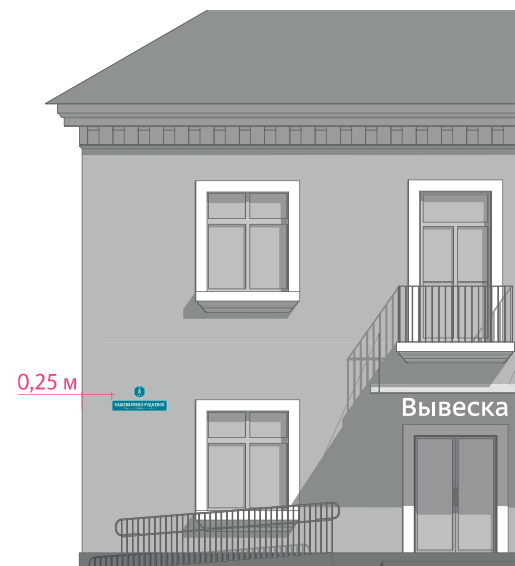
Адресные таблички должны размещаться на тех участках фасада, которые не загорожены деревьями, дорожными и фонарными столбами, рекламно-информационными конструкциями или временными постройками. Таблички на нескольких зданиях в рамках одной улицы рекомендуется размещать на одном уровне. Если это невозможно, таблички должны быть выровнены вдоль одной оси с соседними зданиями и строго с соблюдением единой вертикальной отметки на соседних фасадах в рамках одного здания.

Адресные таблички не должны перекрывать архитектурные детали здания — как вертикальные (например, угловой руст), так и горизонтальные (карнизы, пояса и т.д.), расстояние от них должно составлять не менее 100 мм.

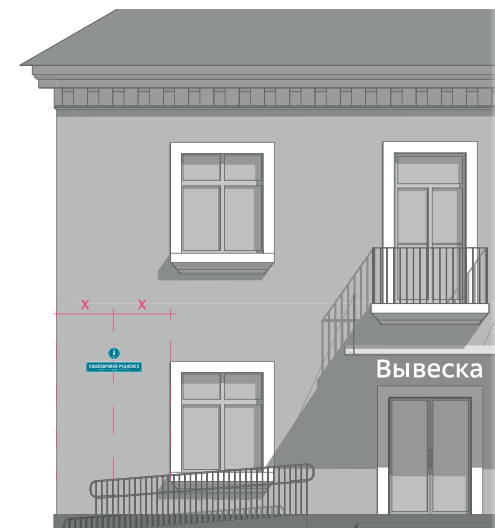
Таблички необходимо визуально привязывать к вертикальной оси простенков, архитектурных членений фасада или архитектурных элементов (в тех случаях, когда ширина таблички составляет половину ширины участка простенка, где она располагается, или менее). Если табличка размещается над окном, необходимо выравнивать ее по центральной оси проема. Совмещенные таблички с названием улицы и номером дома нужно выравнивать по их общей середине. Расстояние между табличкой с названием улицы и номером дома должно составлять 20 мм.



Адресные таблички необходимо располагать на высоте 2–4 м от уровня земли. Рекомендуемая высота — 2,5 м (или между первым и вторым этажами здания)



Домовые указатели должны размещаться по горизонтали на расстоянии не менее 250 мм от угла здания



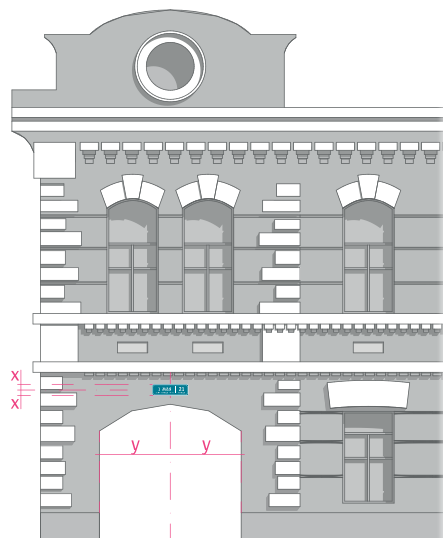
Таблички должны быть выровнены по центральной оси простенков

Если длина фасада составляет более 100 м, на его противоположных сторонах следует разместить две таблички. Также вторую табличку необходимо устанавливать на угловых зданиях. При этом табличка с номером дома должна размещаться только рядом с названием улицы, по которой дом имеет адрес.

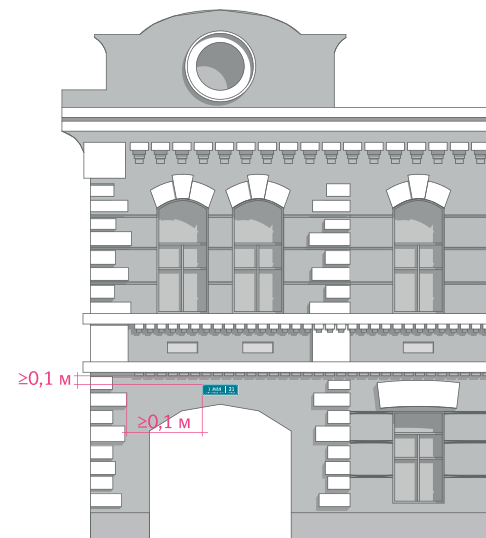
На фасадах длиной менее 15 м адресная табличка размещается только один раз, на углу.

При расположении домов вдоль красной линии название улицы и нумерация обязательно должны быть на зданиях начала и конца квартала (на перекрестках), на остальных зданиях допускается только номер дома.

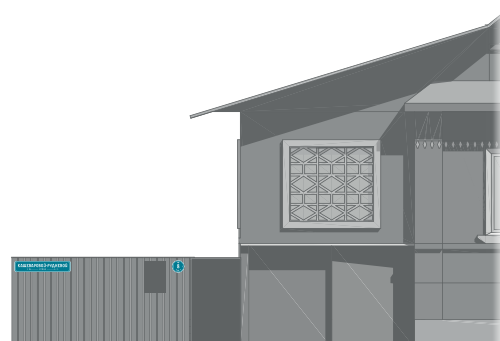
В зоне ИЖС таблички с названиями улиц необходимо размещать в начале и конце улиц на ограждениях, а также на пересекающихся улицах — на углах ограждений. Высота размещения для всей жилой застройки должна быть единой.



Таблички должны быть выровнены по центральной оси арок и по центру пространства между горизонтальными границами



Запрещается размещать таблички на архитектурных элементах, минимальный отступ от них должен составлять 100 мм



Табличку с номером дома следует располагать рядом со входной калиткой

Информационные и рекламные носители

Типология информационных носителей
и рекламных конструкций **225**

Классификация информационных и рекламных
носителей **226**

Общие требования к размещению
информационных и рекламных носителей **227**

Информационный стенд **232**

Сити-формат **236**

Штендер **240**

Праздничное оформление **244**

Навигационная стена **247**

Навигационный указатель **250**

Навигационный носитель в городской среде **253**

Принципиальные схемы изменения восприятия
архитектуры зданий с учетом информационных
носителей **254**

Типология информационных носителей и рекламных конструкций

Классификация информационных и рекламных носителей

Информационный и рекламный носитель — отдельно стоящая или монтируемая на элементах городской среды конструкция для размещения информации или наружной рекламы. Несмотря на свое расположение вне поверхности фасада, такие объекты связаны с ней композиционно и функционально.

Отдельно стоящие рекламные носители наряду с другими элементами городской среды оказывают прямое влияние на восприятие пешеходами и автомобилистами улиц и зданий.

Требования по размещению рекламных конструкций определяют их грамотное и органичное расположение в контексте городской среды, содержат информацию о габаритах информационного поля, устанавливают их размеры, выбор отделочных материалов и цветового решения.



Информационный стенд
см. с. 232



Сити-формат
см. с. 236



Штендер см. с. 240



Праздничное оформление
см. с. 244



Навигационная стена
см. с. 247

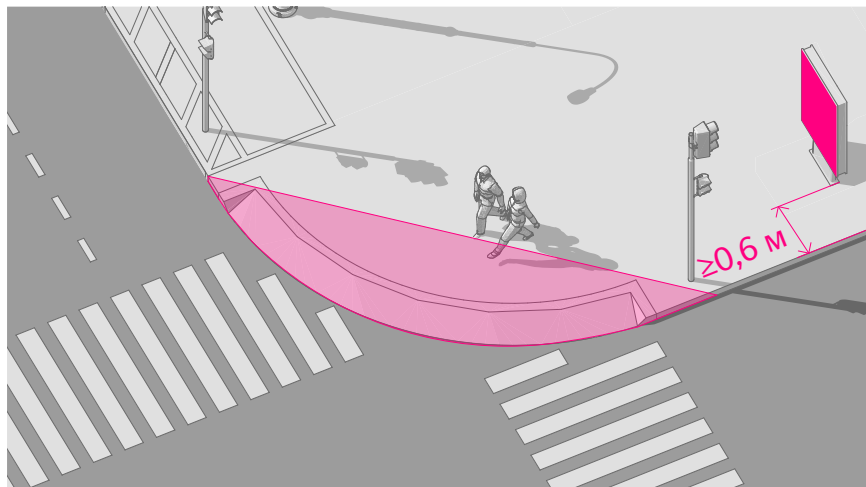


Навигационный указатель
см. с. 250

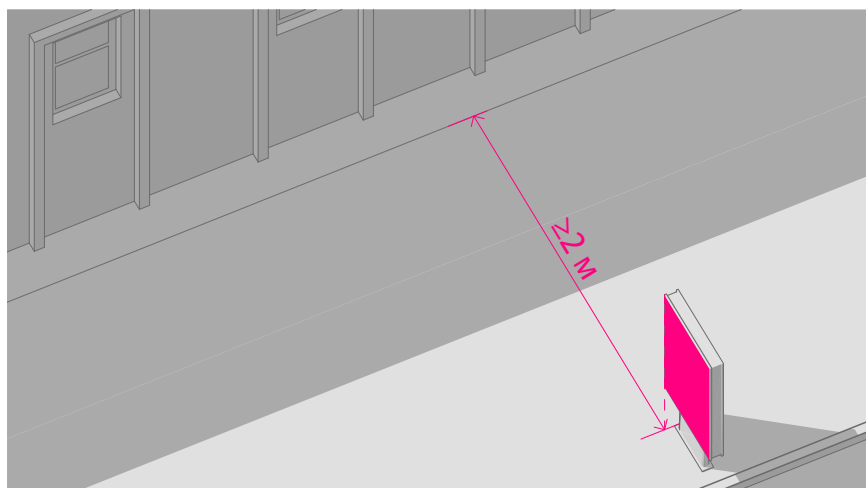


Общие требования к размещению информационных и рекламных носителей

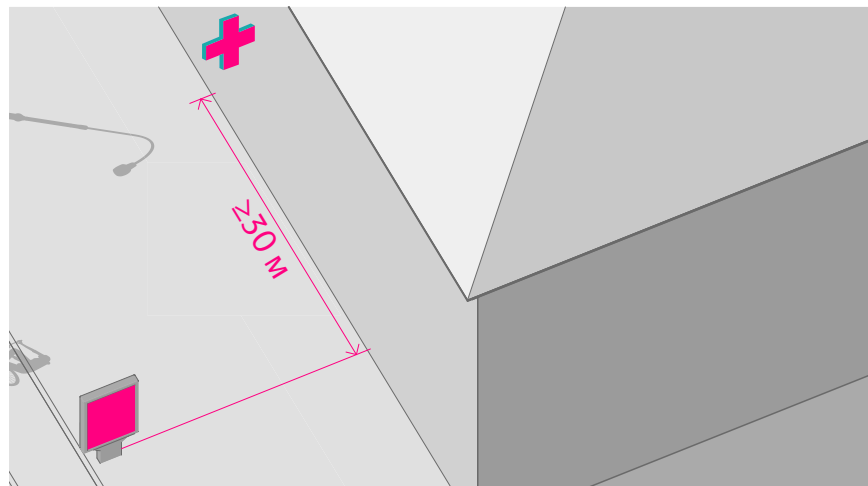
Расстояние от края проезжей части до отдельно стоящей рекламной конструкции должно составлять не менее 0,6 м. При этом носитель не должен попадать в границы треугольника видимости.



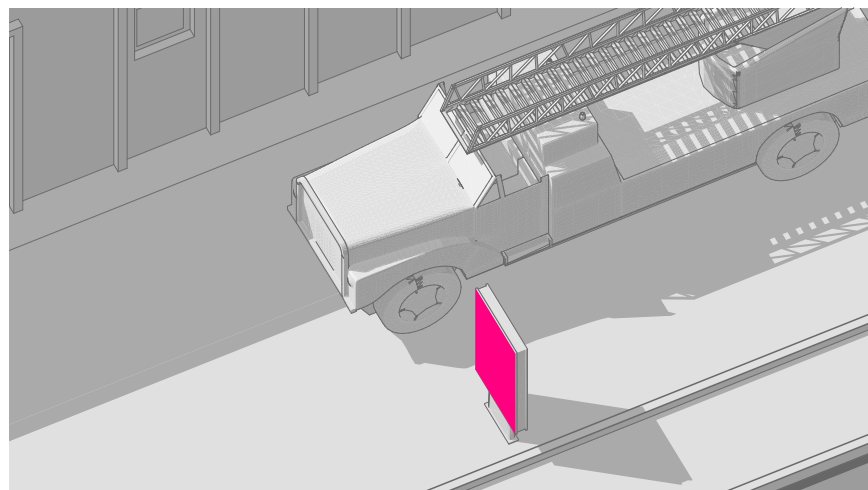
Рекламные носители, размещаемые на тротуарах, не должны мешать передвижению пешеходов. Свободное расстояние для прохода должно составлять не менее 2 м.



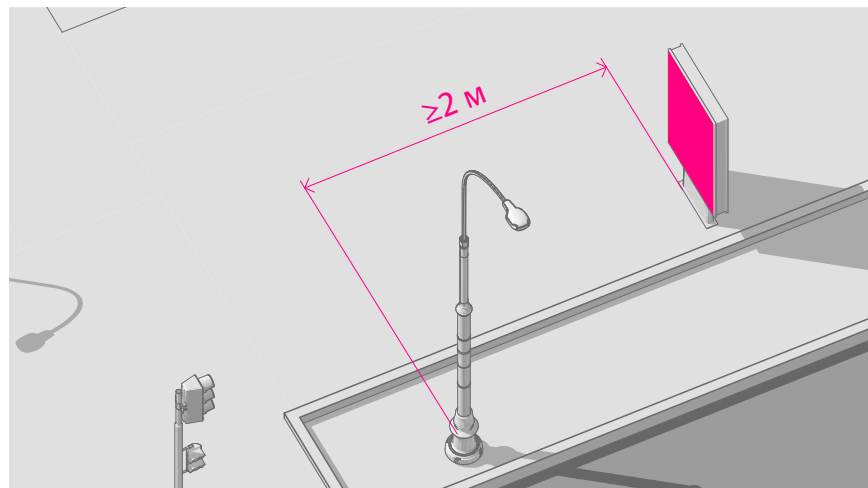
Рекламные конструкции необходимо размещать на расстоянии не менее 30 м от входов в здания социального назначения (больниц, школ, детских садов и т.д.).



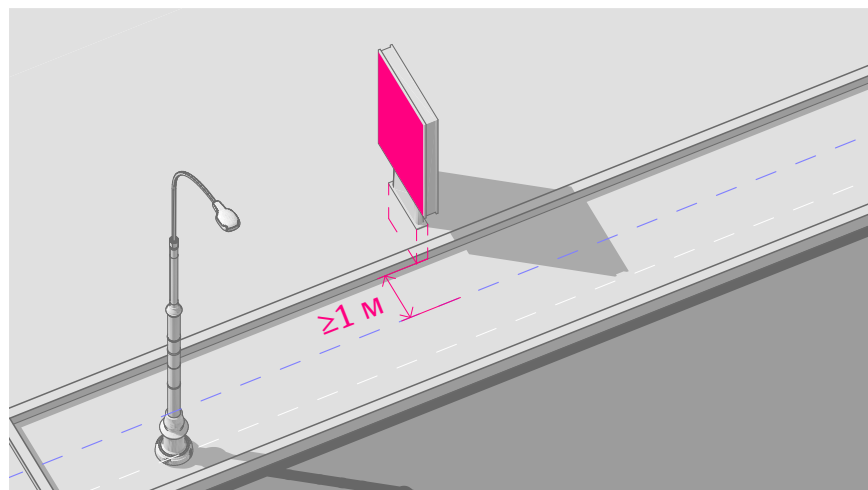
Рекламные носители не должны перекрывать пожарные проезды и мешать доступу спецтехники.



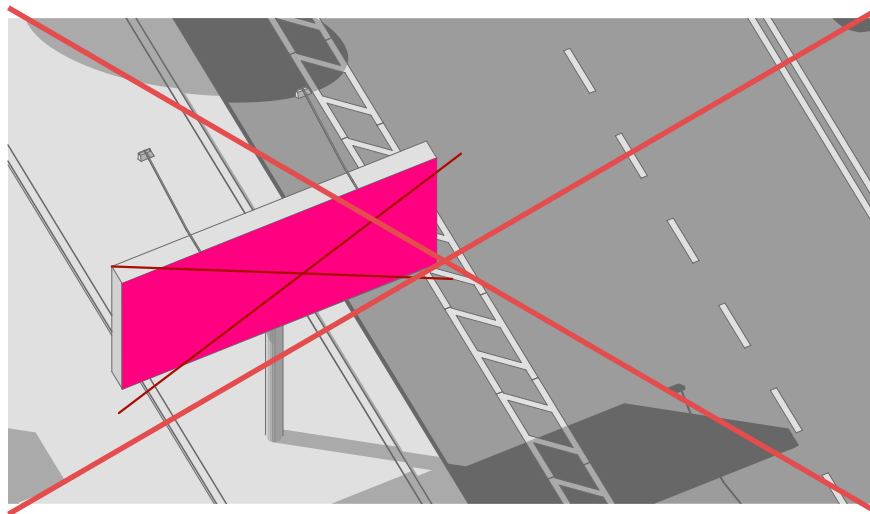
Расстояние от рекламных носителей до опор освещения, линий электропередач и иных наружных инженерных сетей должно составлять не менее 2 м.



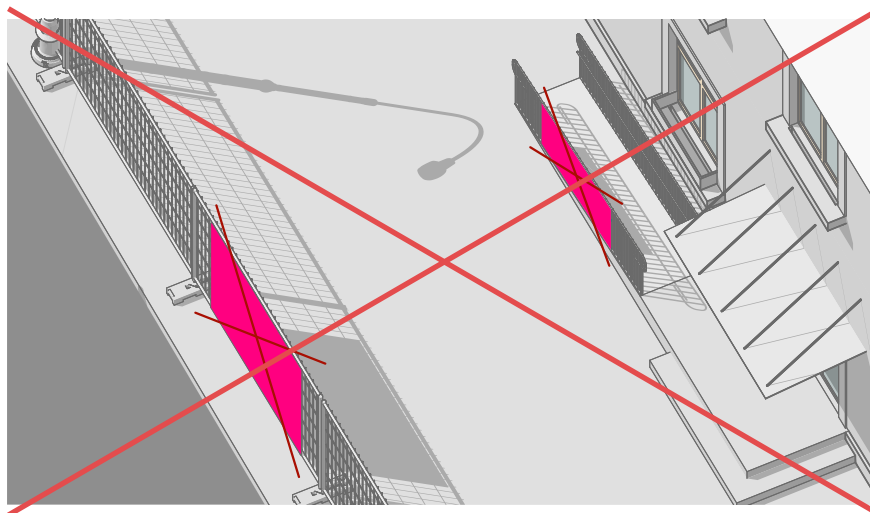
Рекламные носители необходимо размещать с соблюдением защитных зон подземных инженерных сетей и коммуникаций до фундаментов конструкций (не менее 1 м).



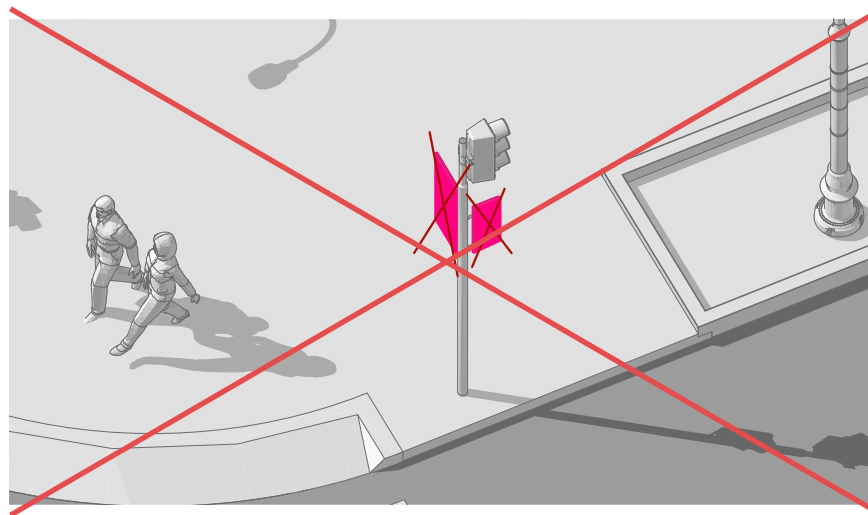
Запрещается размещать билборды (в том числе с видеозэкранами) в исторической части города.



Использование баннеров на отдельно стоящих городских носителях крайне нежелательно. Запрещается их установка на уличных и дорожных ограждениях.



Запрещается размещать рекламные конструкции на светофорах и дорожных знаках.



Информационный стенд

Тип размещения: отдельно стоящая конструкция

Формат информационного поля: малый

Тип информационного поля: статичное

Подсветка: внешняя или отсутствует

Информационный стенд представляет собой отдельно стоящую конструкцию малых габаритов, устанавливаемую для размещения рекламы, справочных материалов, карт местности и объявлений или рассказывающую пользователям о каком-либо объекте.

Такие рекламно-информационные объекты должны сочетаться по стилю с другими малыми архитектурными формами и окружающими зданиями.

Выделяется два типа конструкций в зависимости от размещаемой информации:

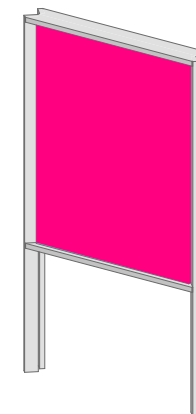
- информационный стенд;
- афишная тумба.

Информационный стенд

Конструкция стенда двухсторонняя, имеет два информационных поля.

Информация — постеры — размещается на статичном информационном поле. Под информационным полем по центральной оси следует размещать информацию с указанием владельца и номера рекламного места. Рекомендуется дополнять конструкцию защитным экраном. Допускаются два варианта устройства фундамента конструкции — заглубляемый и незаглубляемый. Информационный стенд может быть оснащен внешней подсветкой со скрытым проведением кабеля.

Максимальная общая высота стенда — 2,1 м, максимальная ширина — 1,5 м.

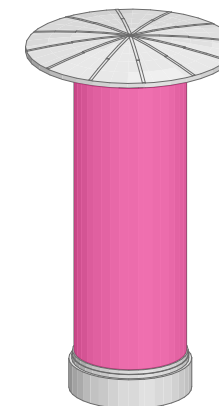


Афишная тумба

Конструкция имеет трехгранную или цилиндрическую форму и одно или три информационных поля.

Информация — постеры — размещается на статичном информационном поле. Под информационным полем по центральной оси следует размещать информацию с указанием владельца и номера рекламного места. Рекомендуется дополнять конструкцию защитным экраном, а также внутренней подсветкой со скрытым проведением кабеля. Фундамент конструкции не должен выступать над уровнем земли.

Максимальная общая высота тумбы — 3,2 м, максимальный диаметр — 1,5 м.



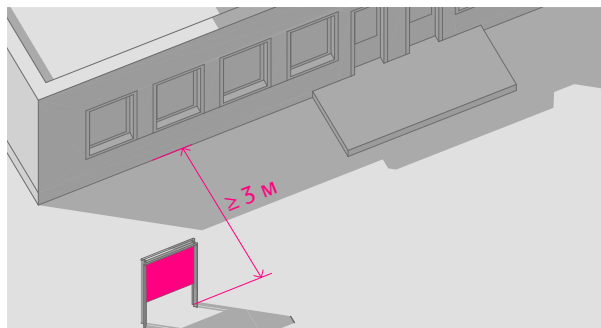
Правила размещения информационных стендов

Информационный стенд и афишная тумба ориентированы на пешеходов и автомобилистов, разрешены для размещения на любых типах улиц.

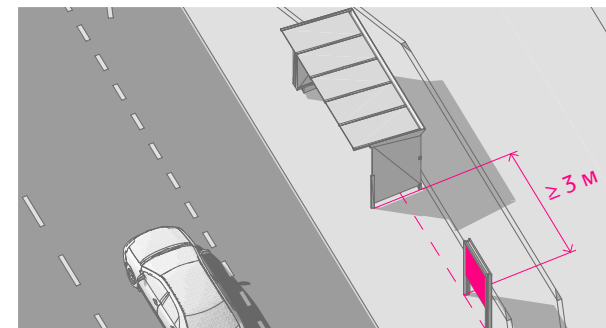
Выделяется два типа информационных стендов и афишных тумб: отдельно стоящие и относящиеся к зданиям (театрам, кинотеатрам и т.п.). Для стендов, функционально привязанных к зданиям, действуют более мягкие правила размещения. Так, например, возможно размещение подобного стенда вплотную к фасаду здания. Расстояние между афишными тумбами, а также стендами с размещением информации рекламного характера должно быть не менее 100 м.

Этот вид рекламы рекомендуется размещать в технической или пешеходной зоне тротуара на расстоянии не менее 0,6 м от проезжей части. Рекламная конструкция должна быть расположена так, чтобы не загораживать входы в здания или витрины со стороны проезжей части, а также не создавать неудобства для пешеходов и маломобильных групп населения. Запрещено размещение стендов на тротуарах с шириной менее 3 м. Информационные стенды могут располагаться на расстоянии 1 м друг от друга, но не более четырех стендов в ряд. При этом они могут быть объединены в группы из не более чем четырех конструкций.

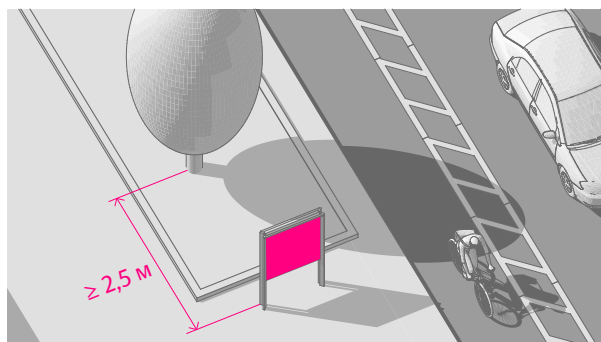
Афишные конструкции и их размещение требуют индивидуального подхода. Афишные тумбы устанавливаются на расстоянии от фасадов здания так, чтобы не перекрывать его и не затруднять цельного восприятия архитектуры.



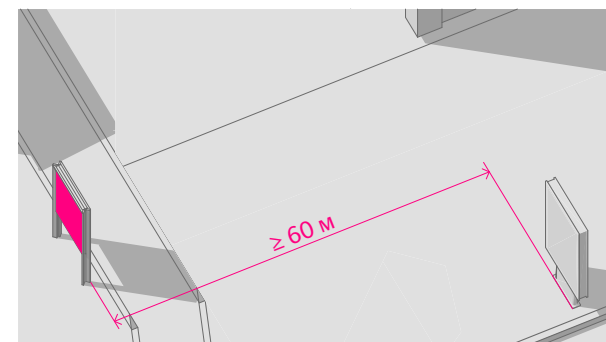
Расстояние от информационного стенда до фасада ближайшего здания должно составлять не менее 3 м (за исключением стендов, относящихся к зданиям)



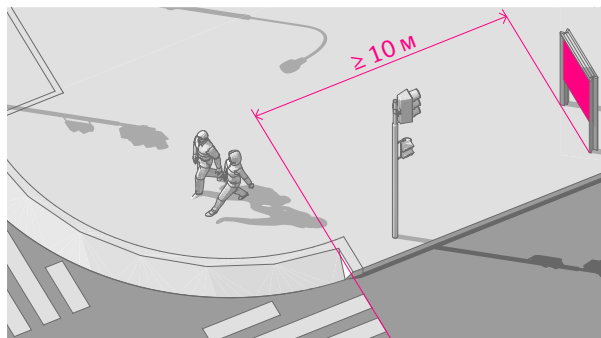
Расстояние от стенда до остановки должно составлять не менее 3 м. При этом их взаимное расположение должно быть выравнено по центральным осям



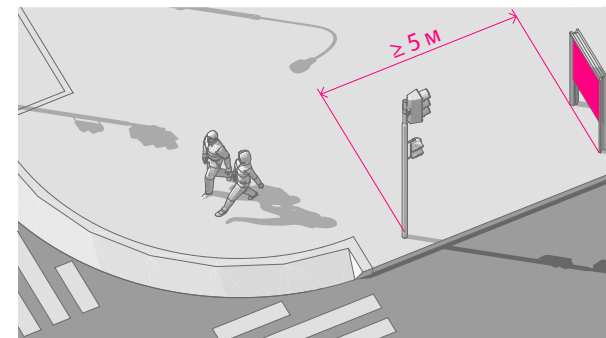
Информационный стенд должен располагаться на расстоянии не менее 2,5 м от стволов деревьев



Информационный стенд следует размещать на расстоянии не менее 60 м от других отдельно стоящих рекламных носителей (на одной и той же стороне улицы)



Информационный стенд должен располагаться на расстоянии более 10 м от пешеходного перехода или перекрестка, расположенного по ходу движения



Стенд должен располагаться на расстоянии не менее 5 м от дорожного знака или светофора, расположенных перед ним по ходу движения

Информационные стенды в городской среде

При установке рекламных и информационных стендов для справочных материалов, карт местности и объявлений необходимо соблюдать определенные правила.

Стенды должны быть модульными — для легкой замены одних материалов другими, иметь удобную для чтения высоту, лаконичный внешний вид и сочетаться с окружающей городской средой. Предпочтительно, чтобы стенды были нейтральных цветов, так как выбор ярких цветовых решений увеличивает визуальный шум, мешает восприятию городской среды.

Также важно учитывать, что незадействованная площадь щита привлекает внимание вандалов и расклейщиков нелегальных объявлений. Поэтому рекомендуется задействовать обе стороны конструкции.

Все элементы необходимо ориентировать с учетом основных направлений движения пешеходов.



Хорошо. Лаконичный дизайн информационного стенда не отвлекает от архитектуры



Хорошо. Внешний вид информационного стенда лаконично вписан в городскую среду



Плохо. Высота информационного стенда неудобна для чтения



Плохо. Информационный стенд размещен на газоне

Примеры информационных стендов



Сити-формат

Тип размещения: отдельно стоящая конструкция или совмещенная с элементами городской среды

Формат информационного поля: малый

Тип информационного поля: статичное, скроллерное или электронное

Подсветка: внутренняя или светоизлучающая

Сити-формат представляет собой отдельно стоящую конструкцию малых габаритов, устанавливаемую для размещения рекламы, карт местности и иной городской информации.

Внешний вид сити-форматов должен сочетаться по стилю с другими малыми архитектурными формами, городской средой и окружающими зданиями. Фундамент сити-формата не должен выступать над уровнем земли.

Конструкция изготавливается двухсторонней, имеет два информационных поля. Под информационным полем по центральной оси следует размещать информацию с указанием владельца и номера рекламного места.

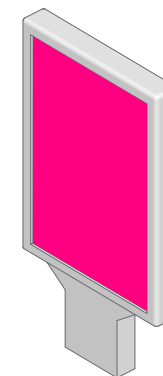
В зависимости от типа информационного поля выделяется 2 типа конструкций: сити-формат и видеоэкран.

Рекомендуется оснащать конструкции подсветкой светодиодными лампами по внешнему или внутреннему краю.

Сити-формат

Информация в этом типе конструкции размещается на статичном информационном (постеры) или скроллерном поле (роллерный дисплей). Необходимо дополнять конструкцию защитным экраном.

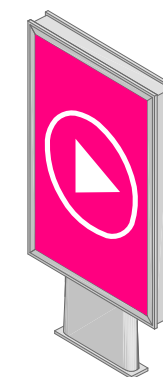
Максимальная общая высота конструкции — 2,4 м, ширина — 1,3 м.



Видеоэкран

Информация в этом типе конструкции размещается на статичном электронном информационном поле (светодиодном LED-экране). Запрещается использовать звуковую рекламу. Необходимо оснащать конструкцию защитным экраном из каленого стекла. Электронное поле не требует подсветки.

Максимальная общая высота конструкции — 2,4 м, ширина — 1,3 м.



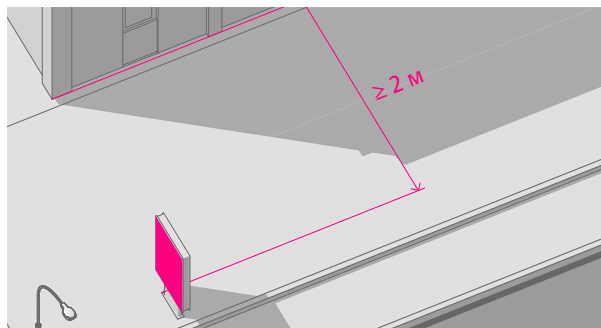
Правила размещения сити-форматов

Сити-форматы ориентированы на пешеходов и автомобилистов, разрешены для размещения на любых типах улиц.

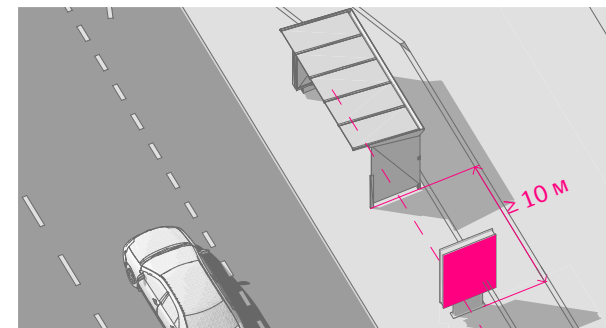
Этот вид рекламы рекомендуется размещать в технической или пешеходной зоне тротуара на расстоянии не менее 0,6 м от проезжей части. Расположение рекламной конструкции не должно загораживать входы в здания или витрины со стороны проезжей части, а также создавать неудобства для пешеходов и маломобильных групп населения. При необходимости установки рекламной конструкции вблизи остановки общественного транспорта, рекомендуется использование встроенного сити-формата.

Запрещается устанавливать стенды на тротуарах с шириной менее 4 м, также не рекомендуется их размещение в зоне озеленения. Расстояние между несколькими сити-форматами или между сити-форматом и другой рекламно-информационной конструкцией должно составлять не менее 100 м.

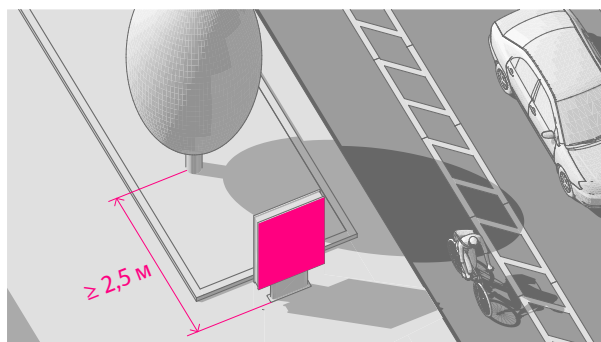
На сити-форматах, размещенных вблизи пешеходных переходов и перекрестков, запрещается трансляция видеороликов и анимации.



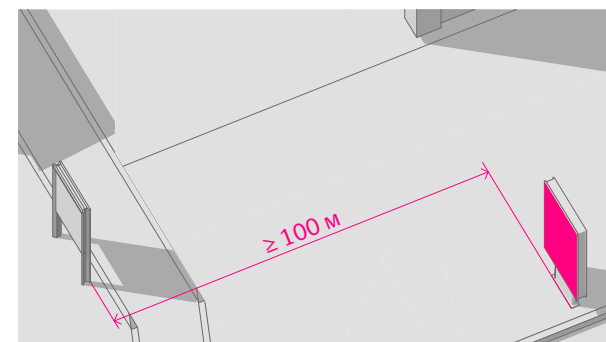
Расстояние от сити-формата до фасада ближайшего здания должно составлять не менее 2 м



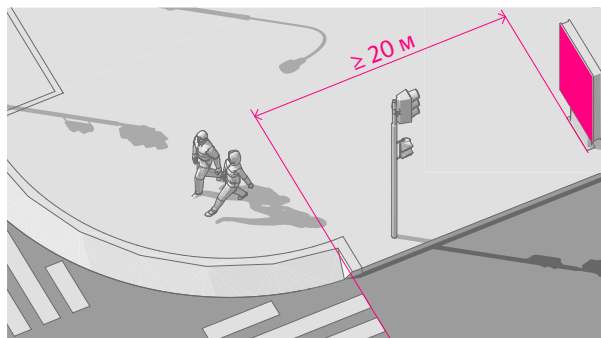
Расстояние от сити-формата до остановки должно составлять не менее 10 м. При этом их взаимное расположение должно быть выравнено по центральным осям



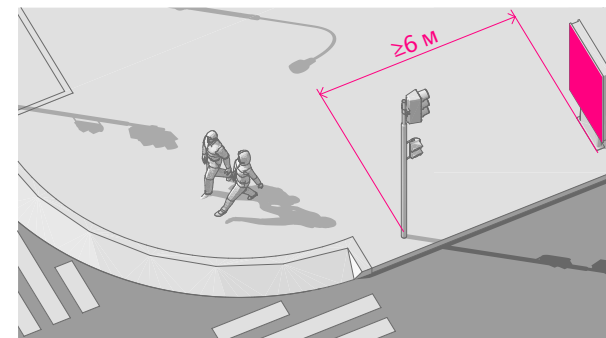
Сити-формат должен располагаться на расстоянии не менее 2,5 м от стволов деревьев



Сити-формат следует размещать на расстоянии не менее 100 м от других отдельно стоящих рекламных носителей (на одной и той же стороне улицы)



Сити-формат должен располагаться на расстоянии более 20 м от пешеходного перехода или перекрестка, расположенного по ходу движения



Сити-формат должен располагаться на расстоянии не менее 6 м от дорожного знака или светофора, расположенных перед ним по ходу движения

Сити-форматы в городской среде

При установке рекламных и информационных сити-форматов необходимо соблюдать следующие правила.

Конструкции не должны мешать комфортному передвижению пешеходов. Удачное решение — совмещение сити-формата с остановкой общественного транспорта.

Сити-форматы должны быть модульными для легкой замены одних материалов другими, иметь удобную для чтения высоту, сочетаться по стилю с другими малыми архитектурными формами и окружающими зданиями. Конструкции не следует окрашивать в слишком яркие цвета, так как это мешает восприятию информации, представленной на носителе.

Также нужно учитывать, что незадействованная задняя сторона щита привлекает внимание вандалов и расклейщиков нелегальных объявлений, поэтому эта поверхность должна быть дополнена декоративным обрамлением. Информационное поле должно быть остеклено. Под ним по центральной оси необходимо располагать информацию о владельце и рекламном месте.



Хорошо. Сити-формат удачно дополняет конструкцию остановки общественного транспорта



Хорошо. Видеоэкран среднего формата имеет современный дизайн и компактно вписывается в городскую среду



Плохо. Размещение рекламной конструкции в треугольнике видимости негативно сказывается на уровне безопасности перекрестка



Плохо. Сити-формат расположен на слишком узком тротуаре вплотную к проезжей части

Примеры сити-форматов



Штендер

Тип размещения: отдельно стоящая конструкция

Формат информационного поля: малый

Тип информационного поля: статичное

Подсветка: отсутствует

Штендер представляет собой отдельно стоящую мобильную рекламную конструкцию малых габаритов для размещения наружной рекламы.

Штендеры используются в качестве рекламного носителя на улицах, в торговых центрах и объектах ритейла, являются возможным вариантом информационной конструкции для точек продаж без собственной вывески.

Конструкция штендера изготавливается двухсторонней, имеет два информационных поля.

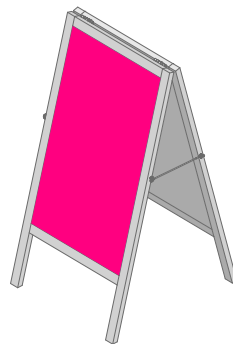
Использование штендеров на рассматриваемом пешеходном маршруте должно быть ограничено. Рекламные штендеры не должны отдаляться на расстояние более 5 м от входа в магазин, торговый центр или сервис.

Запрещено использование двух и более штендеров возле одного и того же торгового центра. Если у нескольких торговых точек общий вход, то собственники должны самостоятельно регулировать очередность смены штендеров на входе. Время

установки штендера на площадку должно соответствовать времени работы торгового пункта. Такие конструкции не рекомендуется использовать как дополнительную рекламу.

Максимальные габариты конструкции: высота не более 1,7 м, ширина не более 0,8 м.

В исторической части города возможно использование штендеров только для торговых точек общепита (кафе и ресторанов) в количестве не более одного на вход.



Правила размещения штендеров

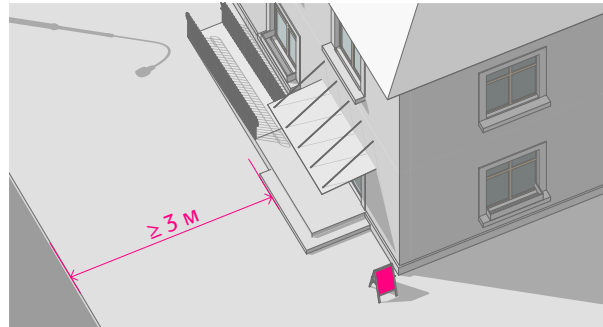
Необходимо регулировать использование штендеров на центральных и исторических улицах.

Допускается устанавливать штендеры на тротуарах и в пешеходных зонах в пределах 5 м от входа в предприятие, на расстоянии до 0,5 м от фасада здания.

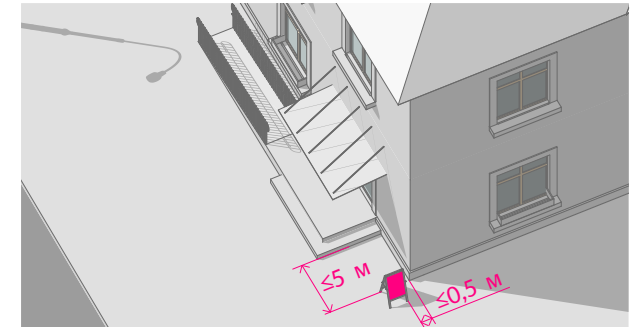
Если ширина пешеходной зоны составляет менее 3 м, а также структурно сливается с проезжей частью, размещать штендеры запрещается.

Расстояние между штендером и иной отдельно стоящей рекламной конструкцией должно составлять не менее 5 м.

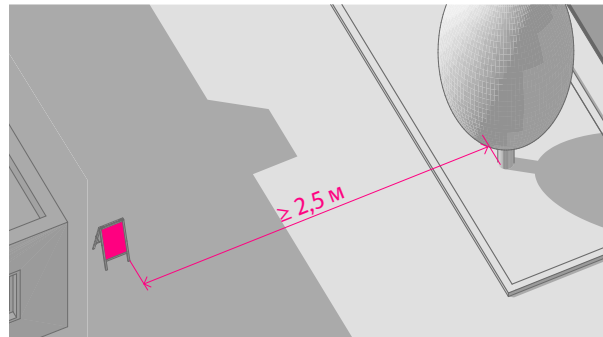
Регламентируется установка нескольких штендеров у входа, а также использование штендеров в качестве дополнительного объекта наружной рекламы при наличии хорошо просматриваемых с тротуара вывески и витрин.



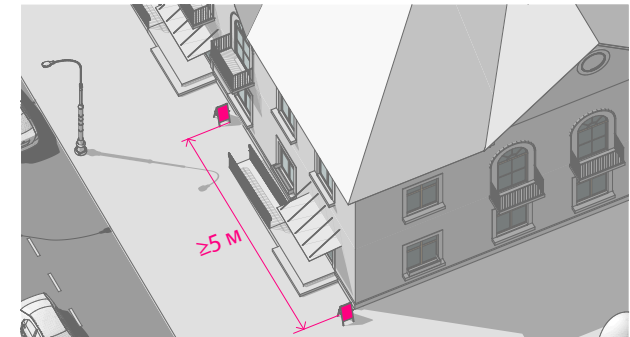
Штендер разрешается устанавливать на тротуарах шириной не менее 3 м (в чистоте)



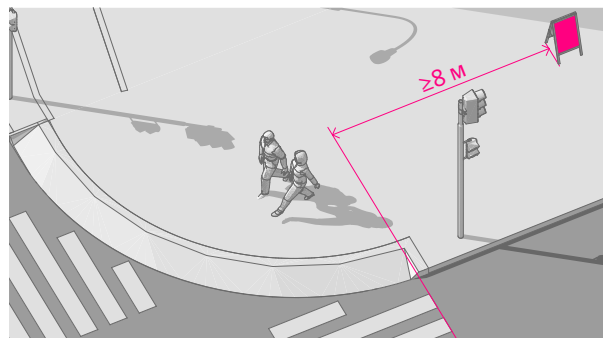
Расстояние от штендера до здания должно составлять менее 0,5 м. Запрещается его размещение на расстоянии более 5 м от входа в предприятие



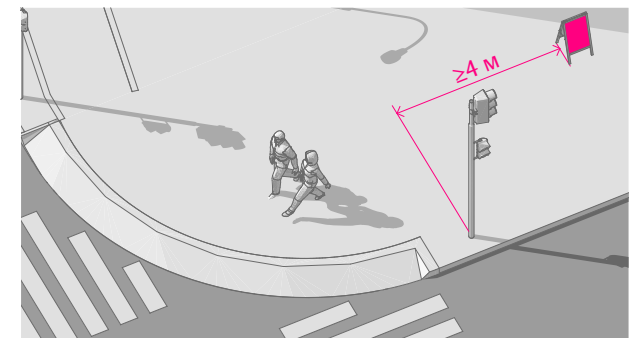
Штендер должен располагаться на расстоянии не менее 2,5 м от стволов деревьев



Возле входной группы может размещаться не более одного штендера. При этом расстояние между несколькими штендерами должно составлять не менее 5 м



Штендер должен располагаться на расстоянии более 5 м от пешеходного перехода или перекрестка, расположенного по ходу движения



Штендер должен располагаться на расстоянии не менее 4 м от дорожного знака или светофора, расположенных перед ним по ходу движения

Штендеры в городской среде

Конструкции штендеров должны быть компактными, сочетаться по стилю с другими малыми архитектурными формами и окружающими зданиями.

Штендеры не рекомендуется исполнять в ярких активных цветах, так как это мешает восприятию представленной на щите информации, вносит визуальный шум в городскую среду. Предпочтительным вариантом является графичное сочетание черного мелового фона с белым шрифтом. Помимо того, такой вариант позволяет при необходимости менять информацию на носителе.

Также возможны решения с прозрачным фоном и белыми, черными или нейтральными буквами.

Использование данного вида рекламы в рассматриваемой исторической зоне должно быть ограничено. Рекомендуется установка графичных рекламных носителей во входных зонах кафе.

Фигурные (силуэтные) конструкции штендеров слишком назойливы, поэтому должны иметь ограничение по высоте и размещению на улицах города. Их использование запрещено.



Хорошо. Лаконичный дизайн гармонично вписывается в городскую среду



Хорошо. Белый шрифт на черном меловом фоне штендера выглядит лаконично и графично



Плохо. Назойливая фасадная реклама усиливается размещением хаотично обклеенного штендера, к тому же мешающего движению пешеходов



Плохо. Многочисленные пестрые рекламные штендеры создают дополнительный визуальный шум и мешают восприятию улицы и здания

Примеры штендеров



Праздничное оформление

Отдельно стоящие конструкции праздничного оформления должны располагаться на свободных городских пространствах и площадях, за пределами треугольника видимости, не перекрывая обзор пешеходам, автомобилистам, велосипедистам, не нарушая городской трафик. Их следует размещать на расстоянии не менее 5 м от пешеходных переходов, остановочных павильонов, малых архитектурных сооружений, опор светофоров и дорожных знаков. Расстояние от стволов деревьев должно составлять более 1,5 м.

Над пространством проезжей части рекомендуется развешивать небольшие флаги и арт-объекты, а также применять декоративную освещение: световые сетки-гирлянды, световые фигуры и объемные арт-объекты.

В пределах видимости не может быть более одного арт-объекта (если это не единая группа или части композиции). Предпочтительно размещать праздничные световые элементы на пешеходной части улицы (тротуарах), организовывать световые коридоры и порталы (в том числе на пешеходных улочках). Такие и иные объемные композиции могут выступать в качестве фотозон. Возможно размещение объемных букв-геотегов. При этом следует избегать тривиальных решений.

Конструкции праздничного оформления должны иметь индивидуальный дизайн, подчеркивающий городскую идентичность, создающий особый «дух места».



Хорошо. Подвесная инсталляция из световых и светоотражающих элементов смотрится выигрышно как в дневное, так и вечернее время, придает улице пешеходный масштаб



Хорошо. Световые фигуры над проезжей частью улицы формируют ее объем и перспективу, задают праздничное настроение



Плохо. Арт-объект «Фотозона» тривиального, наскучившего дизайна, растиражированный во многих городах, не отражает особенностей города и не несет местного колорита



Плохо. Арт-объекты должны быть конструктивно безопасны, устойчивы к вандализму и погодным условиям, сомасштабны человеку

В качестве праздничного оформления могут выступать флаговые композиции. Возможно использование как отдельно стоящих конструкций, так и полотнищ, крепящихся на городские столбы. Ширина полотнища флага не должна превышать 1,2 м, высота — 5 м. Также на опорах могут размещаться однотипные световые фигуры, арт-объекты в пределах ширины в 1,2 м и высоты в 4 м. Подвешенные над проезжей частью улицы элементы праздничного оформления (в том числе флажки) должны иметь высоту не более 0,8 м.

Запрещается использование баннерных растяжек над проезжей частью как в качестве рекламы, так и в качестве праздничного оформления.

Особое внимание необходимо уделить периоду размещения на улицах города праздничного оформления: не более двух недель до праздника и двух недель после него. Таким образом, размещение праздничного оформления на улицах города сроком более одного месяца запрещено.



Хорошо. Вертикальная композиция из модульных флагов украшает город во время мероприятий



Хорошо. Яркие композиции из флагов дополняют праздничное оформление временного городского фестиваля



Хорошо. Тематическая композиция из флагов, размещенная над проезжей частью, имеет нестандартное композиционное решение



Плохо. Запрещается размещение праздничных баннерных растяжек над улицами

Примеры праздничного оформления



Навигационная стела

Тип размещения: отдельно стоящая конструкция

Формат информационного поля: малый

Тип информационного поля: статичное

Подсветка: внутренняя, внешняя или отсутствует

Навигационная стела представляет собой отдельно стоящую конструкцию, ориентированную преимущественно на пешеходов и предназначенную для размещения информации о прилегающей территории, объектах притяжения, достопримечательностях или элементах транспортной инфраструктуры.

Наличие навигационных стел с картами и дополнительной информацией упрощает ориентирование в городе, создавая для него удобную систему. Стела должна быть заметной с расстояния, при этом дизайн конструкции не должен отвлекать от размещаемой информации. Ее основной цвет должен быть сдержанным, темных или нейтральных оттенков (белый, черный, серый, металлик).

Различают два типа навигационных стел:

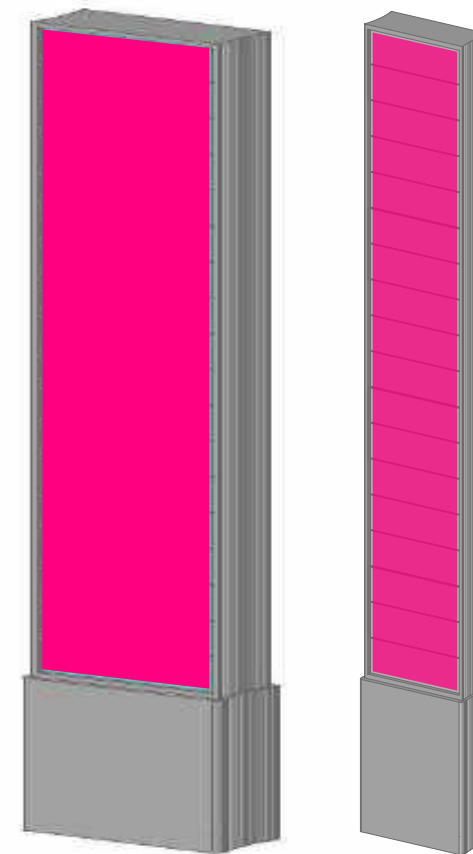
- стела с городской навигацией (картами, схемами, городской информацией) высотой 1,8 м и шириной 0,6 м;
- стела с навигацией для зданий (магазинов, торговых центров и т.п.) высотой 1,8 м и шириной 0,3 м.

Конструкции второго типа допускается располагать у зданий с большим количеством организаций, если места для размещения табличек на фасаде недостаточно. Стелы должны иметь модульную систему для легкой замены табличек, удобно располагаться, не загораживая фасад и не создавать препятствий для пешеходов.

Конструкция выполняется двухсторонней. Рекомендуется делать навигационные стелы с внутренней подсветкой светодиодами, неоном, люминесцентными лампами.

Кроме того, навигационные стелы должны быть доступны для маломобильных жителей города. Для удобства слабовидящих основной блок информации следует размещать на высоте 1,5 м с возможностью подхода к стеле на расстояние до 0,08 м. Информацию нужно дублировать шрифтом Брайля.

Важно обращать внимание на оформление информационного поля: текст следует делать крупным и удобочитаемым, графические материалы (карты, указатели или пиктограммы) — наглядными, информативными и позволяющими быстро получить необходимую информацию.



Правила размещения навигационных стел

Навигационные стелы ориентированы преимущественно на пешеходов, разрешены для размещения на главных и второстепенных улицах с высокой интенсивностью пешеходных потоков, в местах наибольшего скопления людей.

Выбранное место должно хорошо просматриваться, чтобы пешеход издалека, в том числе с противоположной стороны улицы, мог видеть конструкцию. При размещении навигационных стел необходимо обеспечить непрерывность системы информирования пешеходов.

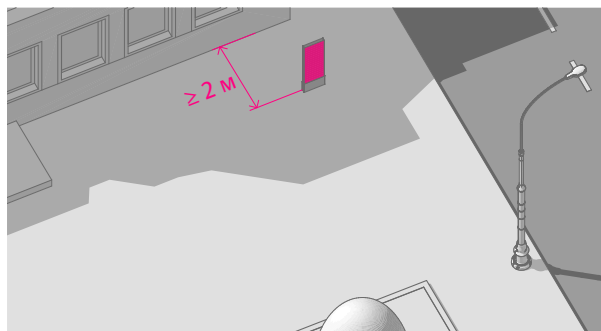
Рекомендуемый шаг установки навигационных стел — не более 600 м.

Расположение конструкции не должно создавать неудобства для пешеходов и маломобильных групп населения, препятствовать механизированной уборке улиц.

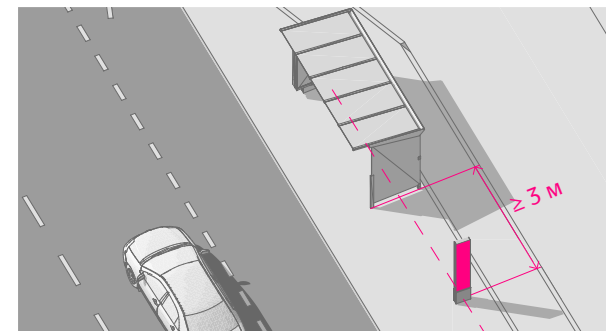
Стелы следует устанавливать перпендикулярно движению пешеходов на перекрестках — с двух сторон по диагонали друг от друга и с четырех сторон, если проезжая часть шире четырех полос.

Расстояние от навигационной стелы до фасада здания должно составлять не менее 2 м. В случае размещения на ней информации об арендаторах помещений в здании, рекомендуемое расстояние до этого здания 1–1,5 м.

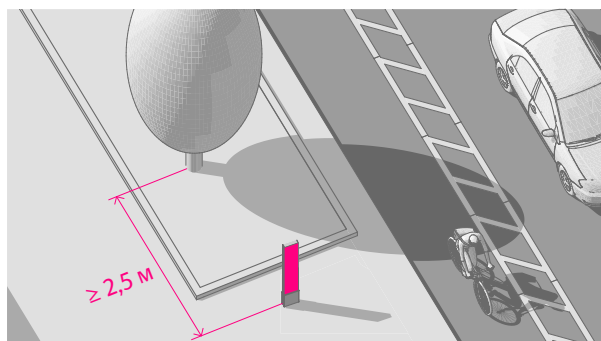
Рекомендуется размещать стелы рядом с остановками общественного транспорта. Также их следует устанавливать рядом с входами в крупные социальные и коммерческие объекты.



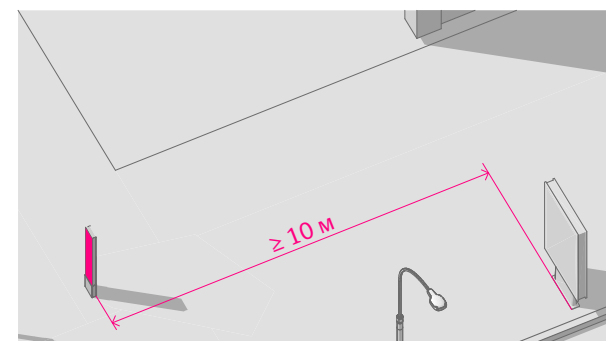
Расстояние от навигационной стелы до фасада здания должно составлять не менее 2 м



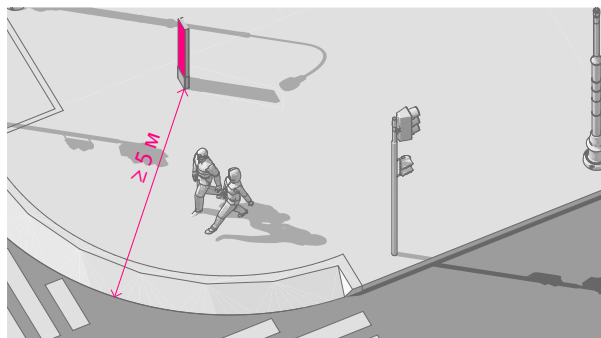
Расстояние от навигационной стелы до остановки должно составлять не менее 3 м. При этом их взаимное расположение должно быть выравнено по центральным осям



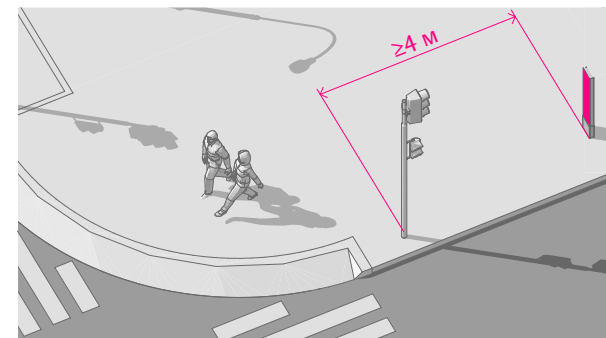
Навигационная стела должна располагаться на расстоянии не менее 2,5 м от стволов деревьев. Не рекомендуется ее размещение на газонах



Стелу следует размещать на расстоянии не менее 10 м от других отдельно стоящих информационных носителей (на одной и той же стороне улицы)



Навигационная стела должна располагаться на расстоянии более 5 м от пешеходного перехода или перекрестка, расположенного по ходу движения



Навигационная стела должна располагаться на расстоянии не менее 4 м от дорожного знака или светофора, расположенных перед ним по ходу движения

Примеры навигационных стел



Навигационный указатель

Тип размещения: отдельно стоящая конструкция

Формат информационного поля: малый

Тип информационного поля: статичное

Подсветка: внутренняя или отсутствует

Навигационный указатель представляет собой отдельно стоящую конструкцию, ориентированную преимущественно на пешеходов и состоящую из опоры и информационных модулей — табличек с информацией об улицах и ближайших достопримечательностях.

Информационные модули следует размещать на высоте не менее 2,5 м и не более 4,5 м (до верхнего края информационного модуля).

Модули рекомендуется изготавливать в виде прямоугольных пластин из стали. Также допускается использование фигурных указателей. Для удобства иностранных туристов рекомендуется дублировать названия улиц и объектов. При этом следует использовать транслитерацию, а не перевод; важно обеспечить соответствие названий.

Не следует размещать более 5 модулей на одном указателе, чтобы не усложнять восприятие информации. Перегруженные навигационные указатели снижают их эффективность.

При размещении информационных модулей рекомендуется использовать существующие опоры (столбы), а также углы зданий.



Правила размещения навигационных указателей

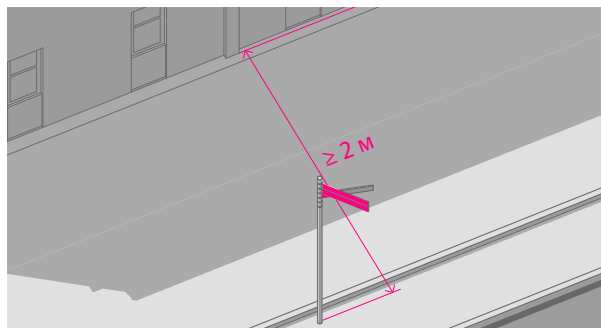
Навигационные указатели ориентированы преимущественно на пешеходов, разрешены для размещения на главных и второстепенных улицах с высокой интенсивностью пешеходных потоков, в местах наибольшего скопления людей.

Выбранное место должно хорошо просматриваться, чтобы пешеход издалека, в том числе с противоположной стороны улицы, мог видеть конструкцию.

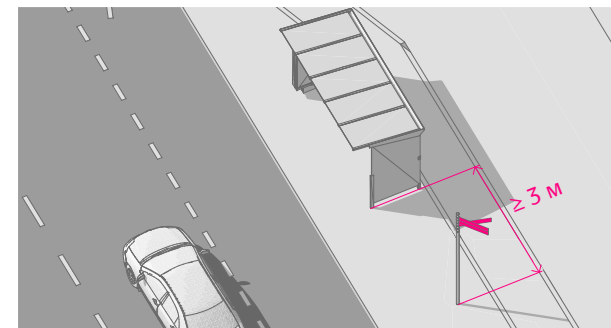
Расположение конструкции не должно создавать неудобства для пешеходов и маломобильных групп населения, препятствовать механизированной уборке улиц.

На перекрестках навигационные указатели следует устанавливать с одной стороны.

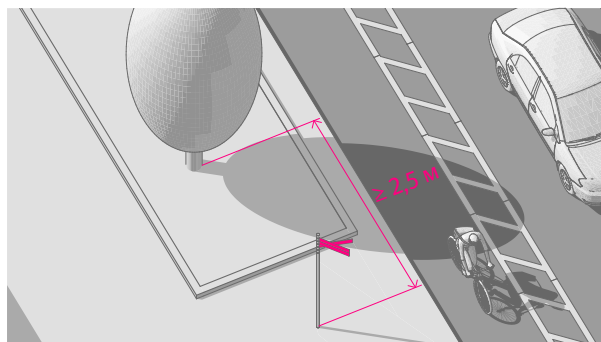
Рекомендуется размещать указатели рядом с остановками общественного транспорта. Также их следует устанавливать на городских площадях, парках, скверах и других общественных пространствах.



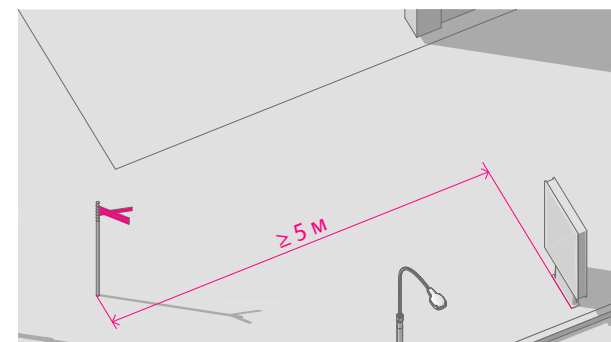
Расстояние от навигационного указателя до фасада здания должно составлять не менее 2 м



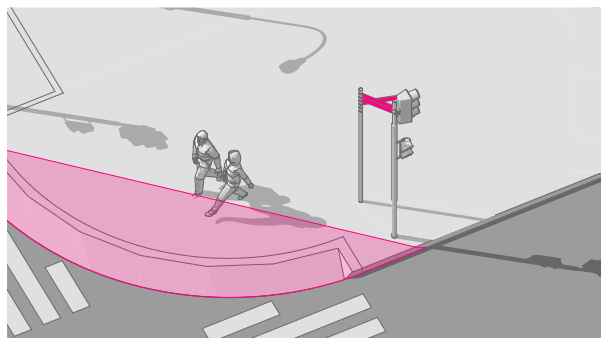
Расстояние от навигационного указателя до остановки должно составлять не менее 3 м



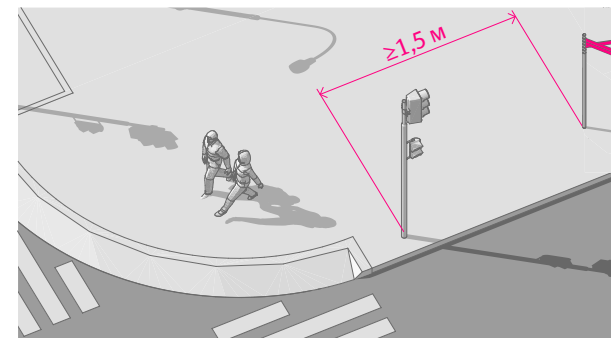
Навигационный указатель должен располагаться на расстоянии не менее 2,5 м от стволов деревьев. Не рекомендуется ее размещение на газонах



Навигационный указатель следует размещать на расстоянии не менее 5 м от других отдельно стоящих информационных носителей (на одной и той же стороне улицы)



Навигационный указатель на перекрестке должен располагаться вне треугольника видимости



Навигационный указатель должен находиться на расстоянии не менее 1,5 м от дорожного знака или светофора, расположенных перед ним

Примеры навигационных указателей



Навигационный носитель в городской среде

Задача элементов навигации — упростить ориентирование пешеходов в городской среде, а главный принцип их установки — размещение в точках принятия решений: на пересечениях пешеходных потоков, перекрестках, вдоль сложных маршрутов.

Конструкции не следует окрашивать в слишком яркие цвета, так как это мешает восприятию представленной на них информации и создает дополнительный визуальный шум. При этом стелы и указатели должны быть заметны на расстоянии, чтобы пешеходы могли увидеть конструкцию издалека.

Информационные указатели играют большую роль в том, чтобы общественное пространство имело эстетичный вид. С них пешеходы начинают и заканчивают свой путь, формируют свое мнение о месте. Элементы навигации призваны не только помочь принять решение о том, в каком направлении двигаться: также это и места для рекламы как магазинов и общепита, так и культурных заведений города.

Не рекомендуется установка навигационных стенов на газонах: это мешает доступу пешеходов к носителю и приводит к вытаптыванию травы.



Хорошо. Подсветка делает носитель более заметным в вечернее время, приравнивая стенд к арт-объекту в городской среде



Хорошо. Навигационная стела с нейтральным современным дизайном компактно вписывается в городскую среду, не мешая пешеходам

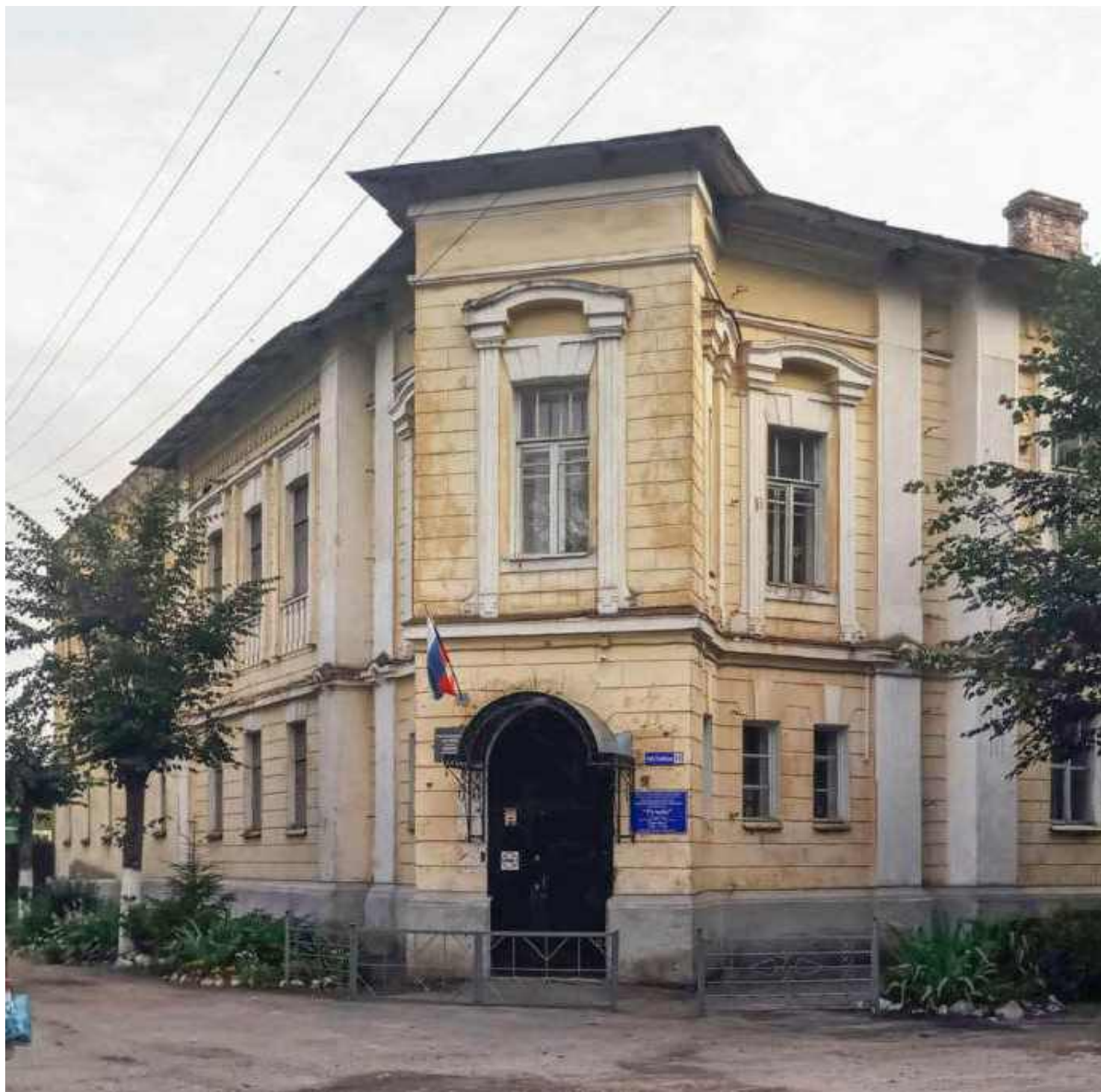


Плохо. Дизайн навигационного указателя скучен и несовременен, оформление носителя ничего не говорит об особенностях места и города



Плохо. Двухсторонний носитель незаметен за ветвями деревьев

Принципиальные схемы
изменения восприятия
архитектуры зданий с учетом
информационных носителей



**Общественные здания
социального назначения.
Было**



**Общественные здания
социального назначения.
Станет**



Здания культурно-досугового назначения.

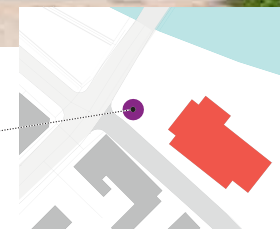
Было



**Здания культурно-досугового назначения.
Станет**



Афишную тумбу
рекомендуется установить
перед зданием киноцентра





**Жилые здания
с коммерческими
помещениями
на первом этаже.
Было**



**Жилые здания
с коммерческими
помещениями
на первом этаже.
Станет**



**Торгово-офисные здания.
Было**



**Торгово-офисные здания.
Станет**





**Индивидуальные
жилые дома.
Было**



**Индивидуальные
жилые дома.
Станет**



Архитектурно-художественная концепция оформления фасадов в части размещения информационных конструкций

О концепции	266
Воскресенская, 2/1	267
Воскресенская, 3	268
Воскресенская, 4	270
Воскресенская, 5	272
Воскресенская, 6	273
Воскресенская, 7	274
Воскресенская, 8	278
Гостинодворская, 2	279
Гостинодворская, 4	280
Наб. Достоевского, 3	281
Кириллова, 14	282
Крестецкая, 1	283
Крестецкая, 4	284
Сварога, 17	285
Соборная пл., 5/1	286
Трибуны, 2	287

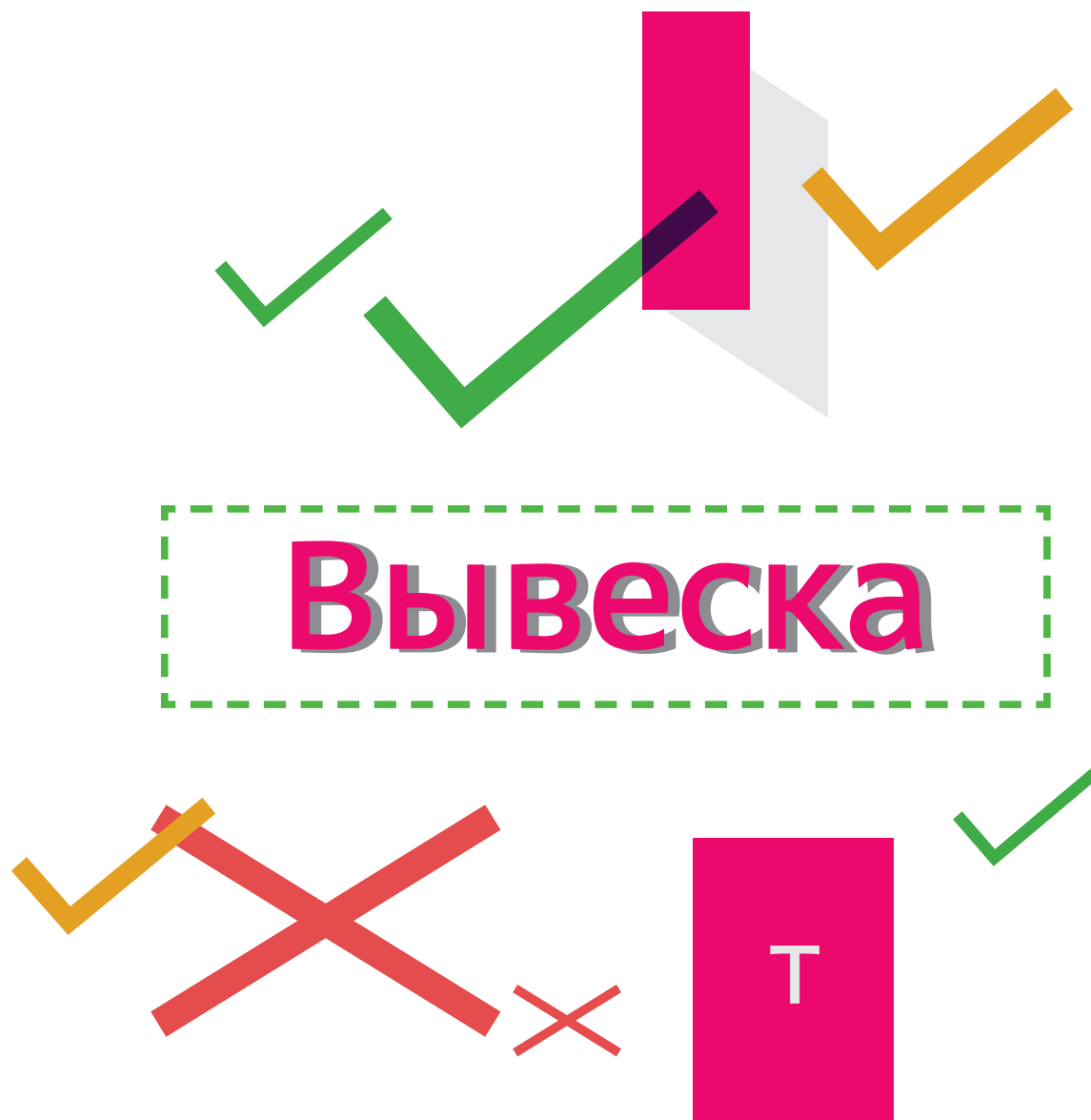
О концепции

Архитектурно-художественная концепция размещения информационных и рекламных носителей разработана для нескольких зданий, расположенных на туристическом маршруте в Старой Руссе.

В концепции представлены примеры размещения носителей, определены зеленые зоны и виды носителей. Примеры оформления здания созданы на основе разработанного дизайн-кода.

Все решения, принятые в концепции, вариативны и могут быть адаптированы под конкретных арендаторов с учетом разработанного дизайн-кода.

Все информационные и рекламные носители на схемах размещения показаны условно. Все габариты необходимо уточнять согласно правилам, описанным в дизайн-коде.



Воскресенская, 2/1

Выявленные недостатки существующего положения

1. Вывеска на подложке слишком яркого цвета расположена за границами зеленой зоны.
2. Информационные таблички хаотично разбросаны по плоскости остекления двери.
3. Рольставни на окнах и двери, электронное табло в светопрозрачной конструкции увеличивают визуальный шум, разрушают цельность восприятия здания и улицы.

Рекомендации

1. Размещение вывески без подложки на фрамуге двери.
2. Размещение информационного носителя за остеклением витрины в соответствии с требованиями к размерам.
3. Использование контурной информационной таблички с упорядоченной информацией на остеклении двери.
4. Демонтаж настенной вывески с подложкой, электронного табло, рольставней на окнах и двери.

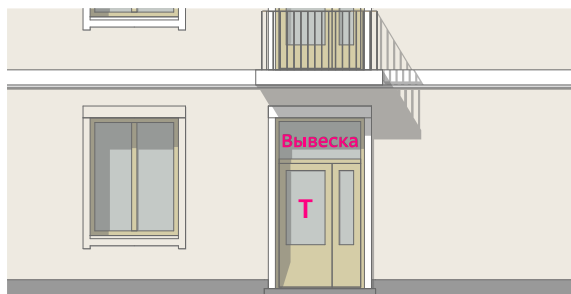
Существующее положение



Допустимые и недопустимые вывески



Схема размещения



Воскресенская, 3

Выявленные недостатки существующего положения

1. Вывеска на подложке яркого цвета слишком большого размера диссонирует со зданием.
2. Баннеры на здании, кондиционеры, рольставни на окнах и дверях, отделка 1-го этажа сайдингом создают визуальный шум, портят восприятие архитектуры.

Рекомендации

1. Замена существующего варианта вывеской без подложки.
2. Установка панели-кронштейна рекомендованного размера.
3. Использование контурной информационной таблички на двери.
4. Демонтаж баннеров, кондиционеров, рольставней, отделки сайдингом.

Существующее положение



Допустимые и недопустимые вывески



Схема размещения



Воскресенская, 3

Выявленные недостатки существующего положения

1. Вывески на подложках ярких цветов слишком большого размера диссонируют со зданием.
2. Баннеры на стенах, рольставни на окнах и дверях, отделка 1-го этажа сайдингом создают визуальный шум, портят восприятие архитектуры.

Рекомендации

1. Замена существующих вариантов вывесками без подложки.
2. Установка панели-кронштейна рекомендованного размера.
3. Использование контурных информационных табличек на дверях.
4. Установка информационной таблички, имеющей прозрачную подложку или выполненной из натуральных материалов.
5. Демонтаж баннеров, рольставней, отделки сайдингом.

Существующее положение



Допустимые и недопустимые вывески



Схема размещения



Воскресенская, 4

Выявленные недостатки существующего положения

1. Вывеска на подложке яркого цвета слишком большого размера диссонирует со зданием.
2. Информационные таблички хаотично разбросаны по плоскости остекления двери.
3. Рекламные конструкции на здании, кондиционеры, рольставни и решетки на окнах создают визуальный шум, портят восприятие архитектуры.

Рекомендации

1. Замена существующего варианта вывеской без подложки.
2. Установка панели-кронштейна рекомендованного размера.
3. Использование контурной информационной таблички с упорядоченной информацией на двери.
4. Демонтаж рекламных конструкций на здании, рольставней, отделки сайдингом.

Существующее положение



Допустимые и недопустимые вывески



Схема размещения



Воскресенская, 4

Выявленные недостатки существующего положения

1. Вывеска на подложке слишком большого размера диссонирует со зданием, нарушая цельность его восприятия.
2. Рольставни на окнах, глухое заполнение светопрозрачных конструкций создают визуальный шум, портят восприятие архитектуры.

Рекомендации

1. Замена существующего варианта вывеской без подложки.
2. Установка панели-кронштейна рекомендованного размера.
3. Использование контурной информационной таблички с упорядоченной информацией на двери.
4. Демонтаж рольставней и глухого заполнения светопрозрачных конструкций.

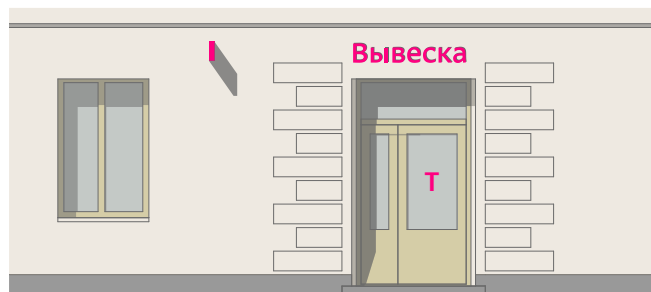
Существующее положение



Допустимые и недопустимые вывески



Схема размещения



Воскресенская, 5

Выявленный недостаток существующего положения

1. Панель-кронштейн и информационная табличка на двери имеют слишком большие габариты.

Рекомендации

1. Размещение вывески без подложки на плоскости стены над дверным проемом.
2. Установка панели-кронштейна рекомендованного размера.
3. Использование контурной информационной таблички с упорядоченной информацией на двери.

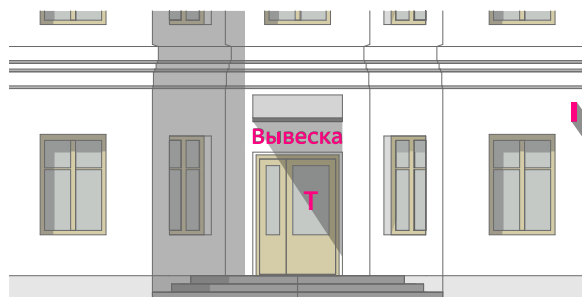
Существующее положение



Допустимые и недопустимые вывески



Схема размещения



Воскресенская, 6

Выявленные недостатки существующего положения

1. Формы навесов, спорящие с архитектурой здания.
2. Переизбыток информации на плоскости остекления двери.

Рекомендации

1. Замена навесов в соответствии с рекомендациями по оформлению элементов городской среды.
2. Использование контурной информационной таблички с упорядоченной информацией на остеклении двери.

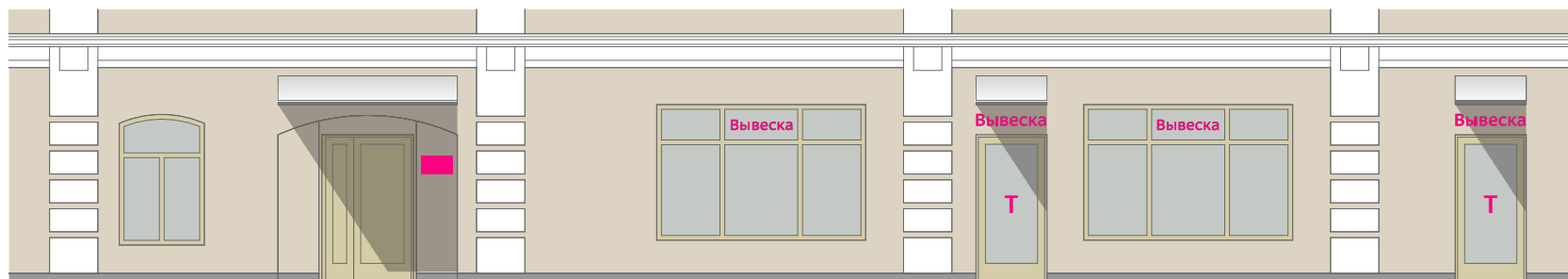
Существующее положение



Допустимые и недопустимые вывески



Схема размещения



Воскресенская, 7

Выявленные недостатки существующего положения

1. Всю плоскость 1-го этажа фасада закрывают рекламные баннеры.
2. Отделка 1-го этажа сайдингом разрушает цельность восприятия здания и уличного фронта.
3. Рекламный штендер пестрого дизайна создает дополнительный визуальный шум.

Рекомендации

1. Запрет на размещение баннеров на фасадах.
2. Размещение вывесок без подложки в зеленой зоне над оконными проемами (в одно или два окна).
3. Расчистка фасада от сайдинга.
4. Установка графичных рекламных штендеров только во входных зонах кафе.

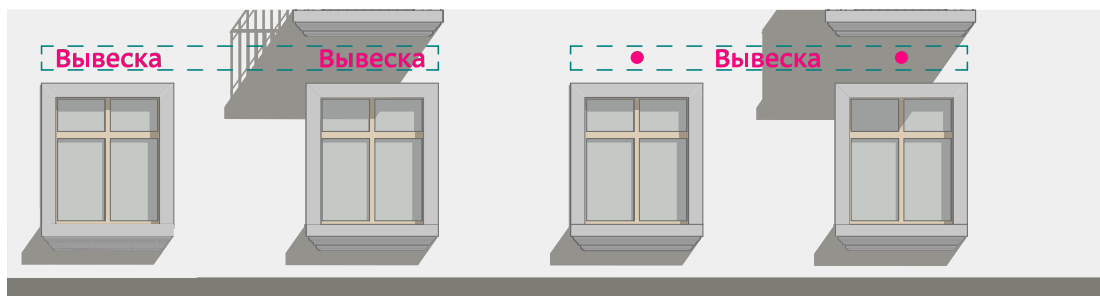
Существующее положение



Допустимые и недопустимые вывески



Схема размещения



									
Зеленая зона	Объемные отдельно стоящие буквы и знаки без подложки	Логотип	Табличка	Оформление витрины	Табличка на стекле без подложки	Панель-кронштейн	Допустимая вывеска	Допускается до смены вывески	Рекомендуется демонтаж

Воскресенская, 7

Выявленные недостатки существующего положения

1. Панель-кронштейн имеет слишком большие габариты.
2. Форма навеса назойлива и спорит с архитектурой здания.
3. Информационные таблички хаотично разбросаны по плоскости остекления двери.
4. Рольставни на окнах увеличивают визуальный шум, разрушая цельность восприятия здания и улицы.

Рекомендации

1. Замена навеса в соответствии с рекомендациями по оформлению элементов городской среды.
2. Размещение вывески без подложки на плоскости стены над дверным проемом.
3. Установка панели-кронштейна рекомендованного размера.
4. Размещение прозрачного носителя или черной меловой доски в качестве таблички с меню (с возможностью замены с информационной табличкой на носителе, имеющем прозрачную подложку или выполненном из натуральных материалов).
5. Использование контурной информационной таблички с упорядоченной информацией на остеклении двери.
6. Демонтаж рольставней.

Существующее положение



Допустимые и недопустимые вывески



Схема размещения



Воскресенская, 7

Выявленные недостатки существующего положения

1. Вывески на здании имеют габариты, превышающие установленные правилами.
2. Вывеска справа размещается на подложке, к тому же имеет слишком активный цвет.
3. Используются порталные рекламные конструкции.
4. Форма навеса назойлива, спорит с архитектурой здания.
5. Кондиционеры, рекламные баннеры, пластиковые рекламные элементы, рольставни, отделка 1-го этажа сайдингом создают визуальный шум, разрушая цельность восприятия здания и улицы.

Рекомендации

1. Замена навеса в соответствии с рекомендациями по оформлению элементов городской среды.
2. Размещение вывесок без подложки на плоскости стены над дверным проемом на единой горизонтальной оси для всего здания.
3. Использование контурных информационных табличек на остеклении двери (существующие таблички на дверях могут быть оставлены до момента замены).
4. Расчистка фасада от сайдинга.
5. Демонтаж кондиционера, рольставней, баннеров и пластиковых настенных рекламных конструкций.

Существующее положение



Допустимые и недопустимые вывески



Схема размещения



									
Зеленая зона	Объемные отдельно стоящие буквы и знаки без подложки	Логотип	Табличка	Оформление витрины	Табличка на стекле без подложки	Панель-кронштейн	Допустимая вывеска	Допускается до смены вывески	Рекомендуется демонтаж

Воскресенская, 7

Выявленные недостатки существующего положения

1. Кондиционеры, оконные рольставни, рекламные баннеры на стене и ограждении лестницы, штендер, отделка 1-го этажа сайдингом создают визуальный шум, разрушая цельность восприятия здания и улицы.
2. Форма навеса назойлива и спорит с архитектурой здания.
3. Вывеска на подложке ярких цветов диссонирует с обликом здания.

Рекомендации

1. Замена навеса в соответствии с рекомендациями по оформлению элементов городской среды.
2. Размещение вывески без подложки на плоскости стены над дверным проемом.
3. Замена существующей информационной таблички носителем, имеющим прозрачную подложку или выполненным из натуральных материалов.
4. Использование контурной информационной таблички с упорядоченной информацией на остеклении двери.
5. Демонтаж кондиционера, рольставней, баннеров.

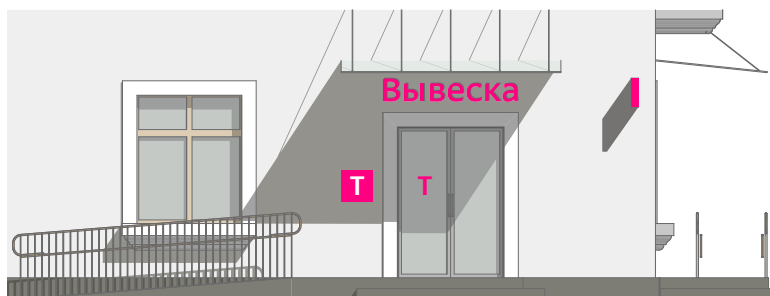
Существующее положение



Допустимые и недопустимые вывески



Схема размещения



Зеленая зона	Объемные отдельно стоящие буквы и знаки без подложки	Логотип	Табличка	Оформление витрины	Табличка на стекле без подложки	Панель-кронштейн	Допустимая вывеска	Допускается до смены вывески	Рекомендуется демонтаж

Воскресенская, 8

Выявленные недостатки существующего положения

1. Вывеска на подложке яркого цвета слишком большого размера диссонирует со зданием, нарушая цельность его восприятия.
2. Настенный баннер, рольставни на двери создают визуальный шум, портят восприятие архитектуры.

Рекомендации

1. Размещение вывески без подложки на плоскости стены над дверным проемом.
2. Размещение вывесок без подложек (логотипов) на фрамугах дверей в соответствии с требованиями к размерам и отступам от границ зеленой зоны.
3. Использование контурной информационной таблички с упорядоченной информацией на двери.

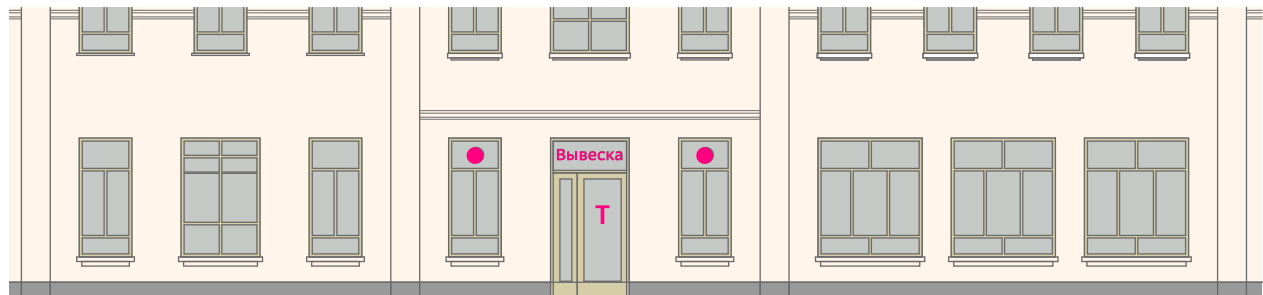
Существующее положение










Допустимые и недопустимые вывески



Схема размещения



									
Зеленая зона	Объемные отдельно стоящие буквы и знаки без подложки	Логотип	Табличка	Оформление витрины	Табличка на стекле без подложки	Панель-кронштейн	Допустимая вывеска	Допускается до смены вывески	Рекомендуется демонтаж

Гостинодворская, 2

Выявленные недостатки существующего положения

1. Вывески на здании имеют габариты, превышающие установленные правилами.
2. Вывески размещаются на подложках, к тому же имеют слишком активные цвета.
3. Рекламные настенные баннеры создают визуальный шум.
4. Информационные таблички хаотично разбросаны по плоскости остекления двери.

Рекомендации

1. Размещение вывески без подложки на плоскости стены над дверным проемом.
2. Размещение вывесок без подложки в светопрозрачных конструкциях.
3. Размещение информационного носителя за остеклением витрины в соответствии с требованиями к размерам.
4. Установка панелей-кронштейнов рекомендованного размера.
5. Замена существующих информационных табличек разных организаций общим носителем из нескольких скомпонованных элементов одного цветового и стилистического оформления, имеющим прозрачную подложку или выполненным из натуральных материалов.
6. Использование контурной информационной таблички с упорядоченной информацией на остеклении двери.

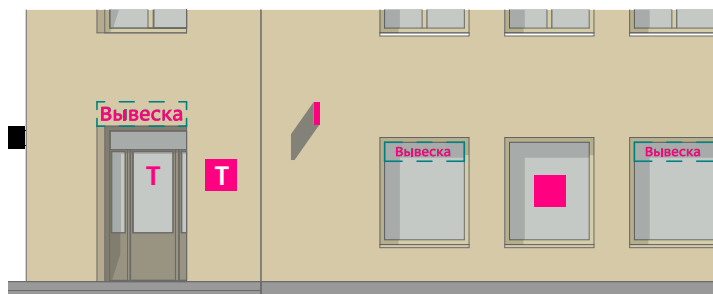
Существующее положение



Допустимые и недопустимые вывески



Схема размещения



Гостинодворская, 4

Выявленные недостатки существующего положения

1. Формы навесов навойливы, спорят с архитектурой здания.
2. Вывеска слишком яркого цвета имеет габариты, превышающие установленные правилами, слева и справа отсутствуют отступы от границ зеленой зоны.
3. Дверь слишком активного, яркого цвета диссонирует со зданием.
4. Информационные таблички хаотично разбросаны по плоскости остекления двери.
5. Баннер на здании создает визуальный шум, портит восприятие архитектуры.

Рекомендации

1. Замена двери, установка полотна нейтрального цвета в соответствии с рекомендациями по оформлению элементов городской среды.
2. Размещение вывески без подложки на фрамуге двери в соответствии с требованиями к размерам и отступам от границ зеленой зоны.
3. Размещение информационного носителя за остеклением витрины нормативных размеров.
4. Установка панели-кронштейна рекомендованного размера.
5. Установка информационной таблички с прозрачной подложкой или из натуральных материалов.
6. Использование контурной информационной таблички с упорядоченной информацией на остеклении двери.
7. Демонтаж баннера.

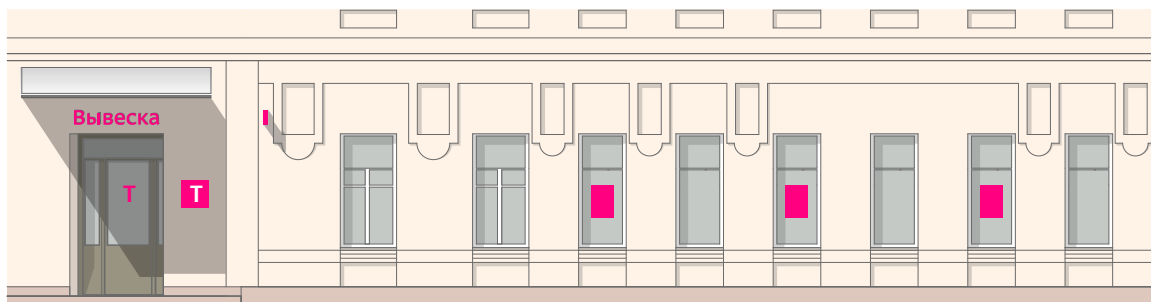
Существующее положение



Допустимые и недопустимые вывески



Схема размещения



Наб. Достоевского, 3

Выявленные недостатки существующего положения

1. Вывески на здании имеют габариты, превышающие установленные правилами.
2. Вывески размещаются на подложках, к тому же имеют слишком активные цвета.
3. Рекламные настенные баннеры создают визуальный шум.
4. Электронное табло над входной группой усиливает визуальный хаос.
5. Реклама в светопрозрачных конструкциях занимает всю плоскость остекления.

Рекомендации

1. Размещение вывесок без подложки на плоскости стен с выравниванием по ширине в соответствии с требованиями к габаритным размерам для вывесок на ТЦ.
2. Размещение вывесок регламентированных габаритных размеров на 1-м этаже по единой горизонтальной оси.
3. Использование контурных информационных табличек на остеклении дверей.
4. Размещение рекламных информационных конструкций за витринным остеклением в соответствии с правилами.

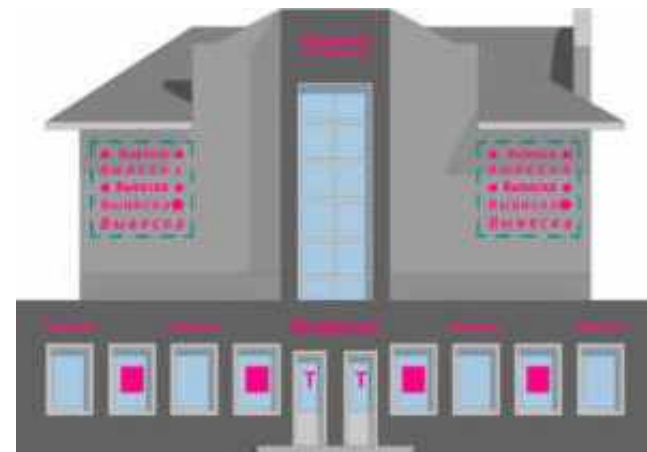
Существующее положение



Допустимые и недопустимые вывески



Схема размещения



									
Зеленая зона	Объемные отдельно стоящие буквы и знаки без подложки	Логотип	Табличка	Оформление витрины	Табличка на стекле без подложки	Панель-кронштейн	Допустимая вывеска	Допускается до смены вывески	Рекомендуется демонтаж

Кириллова, 14

Выявленные недостатки существующего положения

1. Вывеска имеет избыточные размеры и вплотную примыкает к балкону.
2. Глухое заполнение дверной фрамуги портит восприятие.
3. Информационные таблички хаотично наглухо заполняют плоскость остекления двери.

Рекомендации

1. Размещение вывески нормативных размеров (желательно по ширине дверного проема).
2. Демонтаж глухого заполнения дверной фрамуги.
3. Размещение контурной информационной таблички с упорядоченной информацией на двери.

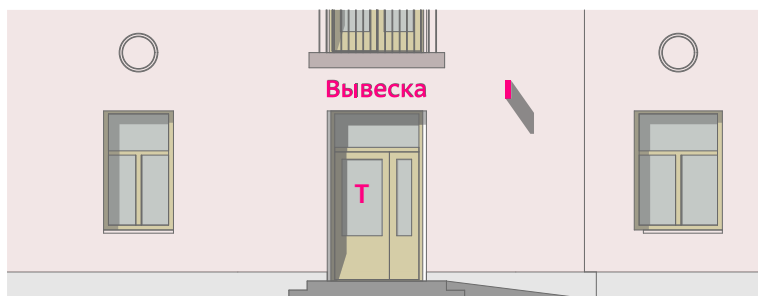
Существующее положение



Допустимые и недопустимые вывески



Схема размещения



Зеленая зона	Объемные отдельно стоящие буквы и знаки без подложки	Логотип	Табличка	Оформление витрины	Табличка на стекле без подложки	Панель-кронштейн	Допустимая вывеска	Допускается до смены вывески	Рекомендуется демонтаж

Крестецкая, 1

Выявленные недостатки существующего положения

1. Форма навеса назойлива, спорит с архитектурой здания.
2. Вывеска на подложке яркого цвета диссонирует со зданием.
3. На стене размещены сразу две информационные таблички, а также одна размещена на почтовом ящике и одна на двери, что создает визуальный беспорядок и шум.

Рекомендации

1. Замена навеса в соответствии с рекомендациями по оформлению элементов городской среды.
2. Замена глухой металлической двери в соответствии с рекомендациями по оформлению элементов городской среды.
3. Размещение вывески без подложки на плоскости стены над дверным проемом.
4. Замена существующей информационной таблички с названием организации носителем, имеющим прозрачную подложку или выполненным из натуральных материалов.
5. Замена таблички с режимом работы контурной информационной табличкой с упорядоченной информацией на остеклении двери.

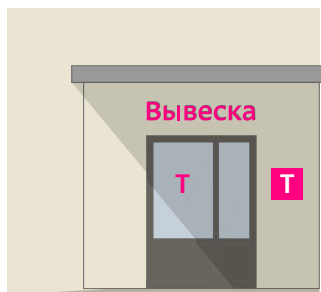
Существующее положение



Допустимые и недопустимые вывески



Схема размещения



									
Зеленая зона	Объемные отдельно стоящие буквы и знаки без подложки	Логотип	Табличка	Оформление витрины	Табличка на стекле без подложки	Панель-кронштейн	Допустимая вывеска	Допускается до смены вывески	Рекомендуется демонтаж

Крестецкая, 4

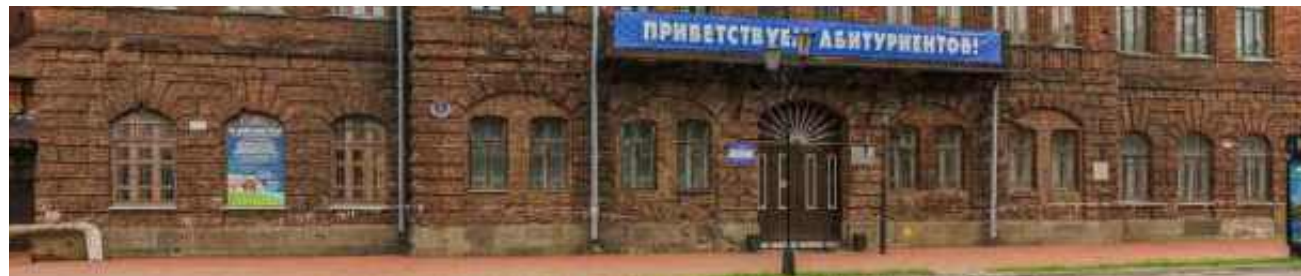
Выявленные недостатки существующего положения

1. Размещенная у входа информационная табличка имеет слишком активный цвет фона.
2. Баннеры на здании создают визуальный шум, портят восприятие архитектуры.

Рекомендации

1. Замена существующей информационной таблички с названием организации носителем, имеющим прозрачную подложку или выполненным из натуральных материалов.
2. Размещение памятных табличек в одном месте (одна под другой).
3. Демонтаж баннеров.

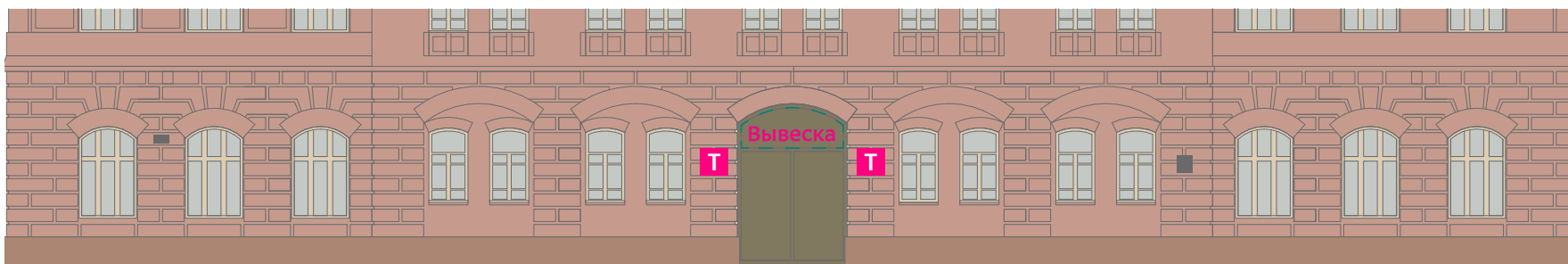
Существующее положение



Допустимые и недопустимые вывески



Схема размещения



Сварога, 17

Выявленные недостатки существующего положения

1. Размещение крышных конструкций.
2. Глухое заполнение окон рекламными конструкциями, форма навеса, не сочетающаяся с архитектурой здания, входные двери спорного дизайна увеличивают визуальный шум, разрушают цельность восприятия здания и улицы.

Рекомендации

1. Демонтаж крышных конструкций и глухого заполнения окон.
2. Размещение настенной вывески нормативных размеров над оконными проемами в пределах зеленой зоны.
3. Замена навесов и дверных полотен в соответствии с рекомендациями по оформлению элементов городской среды.
4. Размещение информационной таблички, имеющей прозрачную подложку или выполненной из натуральных материалов.
5. Размещение контурных информационных табличек на дверях.
6. Размещение информационных носителей за остеклением витрины в соответствии с требованиями к размерам.

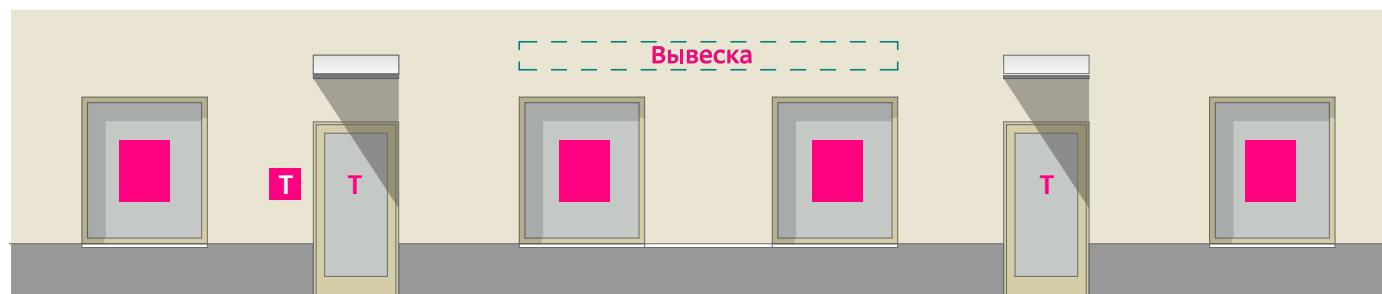
Существующее положение



Допустимые и недопустимые вывески



Схема размещения



Зеленая зона	Объемные отдельно стоящие буквы и знаки без подложки	Логотип	Табличка	Оформление витрины	Табличка на стекле без подложки	Панель-кронштейн	Допустимая вывеска	Допускается до смены вывески	Рекомендуется демонтаж

Соборная пл., 5/1

Выявленные недостатки существующего положения

1. Вывески на подложках ярких цветов слишком большого размера диссонируют со зданием, нарушая цельность его восприятия.
2. Форма навеса назойлива, спорит с архитектурой здания.
3. Настенные рекламные конструкции, входная группа, рольставни и решетки на окнах и дверях создают визуальный шум, портят восприятие архитектуры.

Рекомендации

1. Размещение вывесок без подложек на плоскости стены над дверными проемами.
2. Замена навесов в соответствии с рекомендациями по оформлению элементов городской среды.
3. Установка информационных табличек, имеющих прозрачную подложку или выполненных из натуральных материалов.
4. Использование контурных информационных табличек с упорядоченной информацией на дверях.

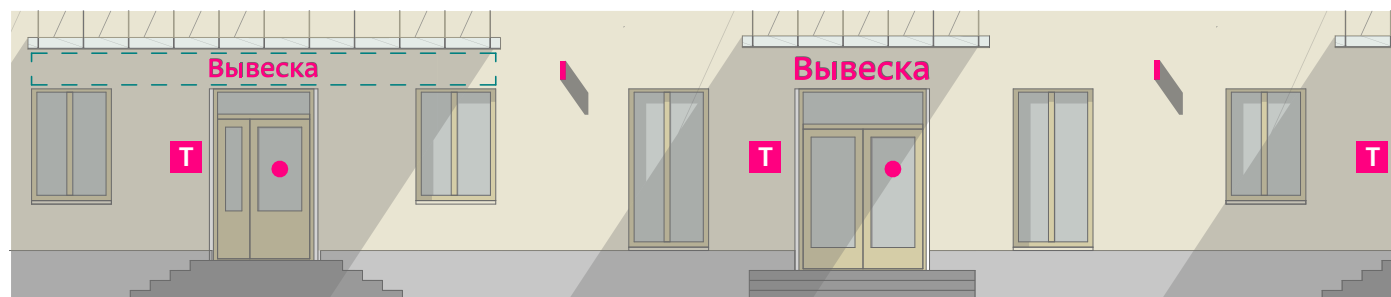
Существующее положение



Допустимые и недопустимые вывески



Схема размещения



Трибуны, 2

Выявленные недостатки существующего положения

1. Вывески на подложках, большое количество пестрых баннеров и афишных конструкций, глухое заполнение оконного проема создают визуальный хаос, отвлекая от восприятия архитектуры.
2. Бегущая строка назойлива, спорит с архитектурой здания.
3. Информационная табличка во всю плоскость остекления двери создает дополнительный визуальный шум.

Рекомендации

1. Размещение вывески без подложки на плоскости стены с выравниванием по центральной оси дверного проема.
2. Демонтаж бегущей строки.
3. Использование контурных информационных табличек с упорядоченной информацией на остеклении дверей и настенной информационной таблички, имеющей прозрачную подложку (или выполненной из натуральных материалов).
4. Размещение отдельно стоящих афишных стенов.
5. Демонтаж баннеров, глухого заполнения оконного проема.

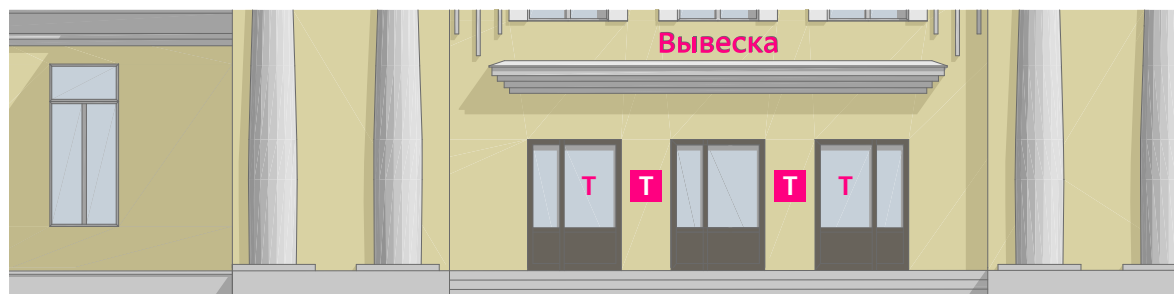
Существующее положение



Допустимые и недопустимые вывески

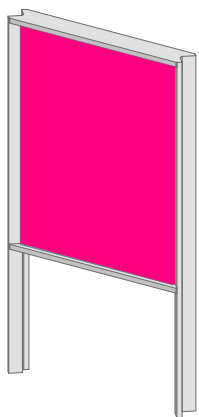


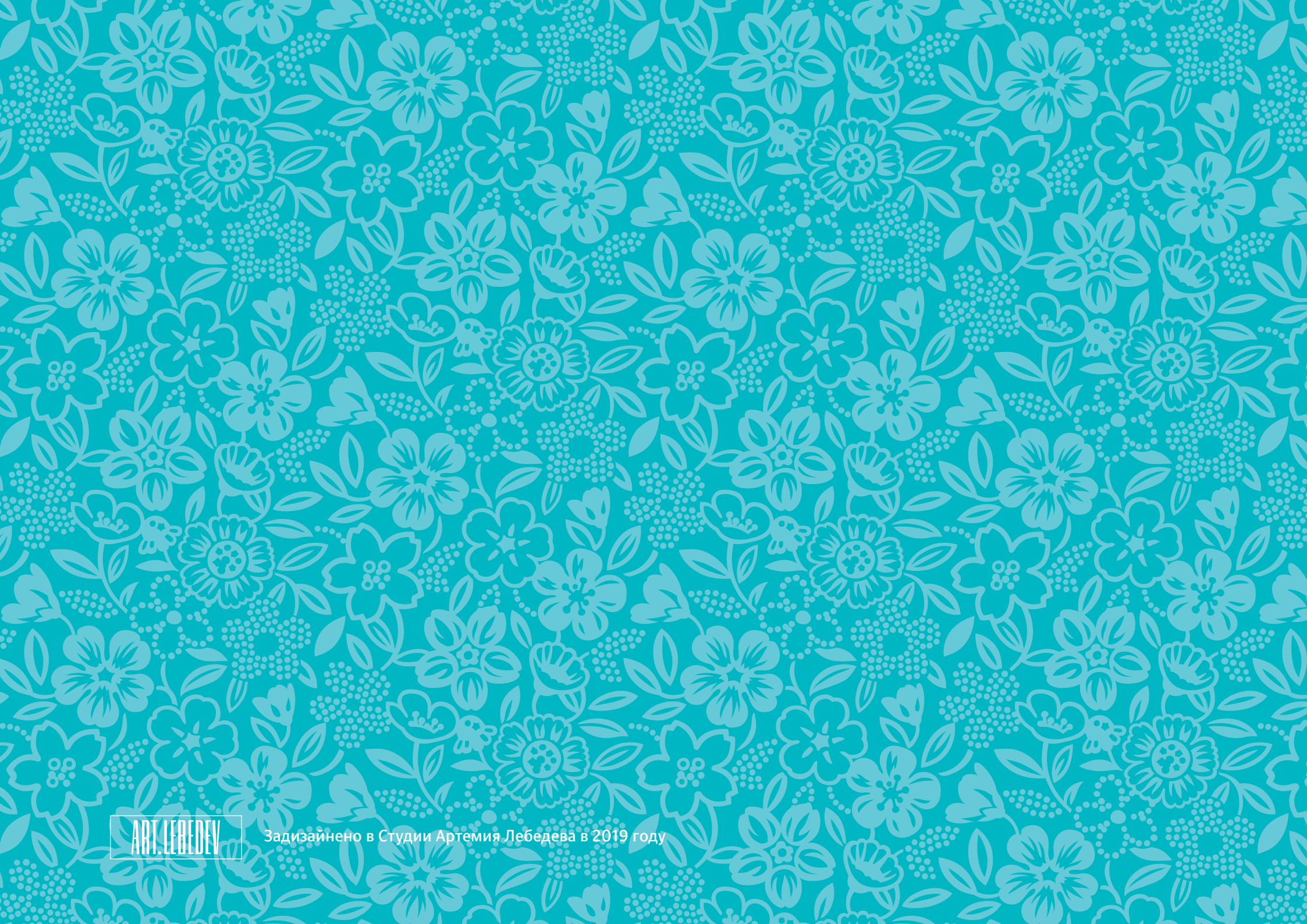
Схема размещения





38 | **ЛЕНИНА**
СТР. 6 | 12 ► УЛИЦА ► 38





ART. LEBEDEV

Задизайнено в Студии Артемия Лебедева в 2019 году